

T.C
MURATPAŐA KAYMAKAMLIĐI
ANTALYA TİCARET BORSASI MESLEKİ VE TEKNİK ANADOLU LİSESİ
MÜDÜRLÜĐÜ

2024-2028 STRATEJİK PLANI







İSTİKLAL MARŞI

*Korkma! Sönmez bu şafaklarda yüzen al sancak,
Sönmeden yurdumun üstünde tüten en son ocak.
O benim milletimin yıldızıdır, parlayacak;
O benimdir, o benim milletimindir ancak.*

*Çatma, kurban olayım, çehreni ey nazlı bilal!
Kahraman ırkıma bir gül; ne bu şiddet, bu celal?
Sana olmaz dökülen kanlarımız sonra helal...
Hakkıdır, Hakk'a tapan milletimin istiklal.*

*Ben ezelden beridir hür yaşadım, hür yaşarım,
Hangi çılgın bana zincir vuracakmış? Şaşarım.
Kükremiş sel gibiyim, bendimi çiğner, aşarım,
Yırtarım dağları, enginlere sığmam, taşarım.*

*Garbın afakını sarmışsa çelik zırhlı duvar,
Benim iman dolu göğsüm gibi serhaddim var.
Ulusun, korkma! Nasıl böyle bir imanı boğar,
"Medeniyet" dediğin tek dişi kalmış canavar?*

*Arkadaş! Yurduma alşakları uğratma sakın,
Siper et gövdeni, dursun bu bayasızca akın.
Doğacaktır sana vadettiği günler Hakk'ın,
Kim bilir, belki yarın belki yarından da yakın.*

*Bastığın yerleri "toprak" diyerek geçme, tanı,
Düşün altındaki binlerce kefensiz yatanı.
Sen şehit oğlusun, incitme, yazıktır atanı,
Verme, dünyaları alsan da bu cennet vatanı.*

*Kim bu cennet vatanın uğruna olmaz ki feda?
Şüheda fışkıracak, toprağı sıksan şüheda.
Canı, cananı, bütün varımı alsın da Hüda,
Etmesin tek vatanımdan beni dünyada cüda.*

*Rubumun senden İlahi, şudur ancak emeli:
Değmesin mabedimin göğsüne namahrem eli.
Bu ezanlar, ki şehadetleri dinin temeli,
Ebedi, yurdumun üstünde benim inlemeli.*

*O zaman vedile bin secde eder, varsa taşım,
Her cerihamdan, İlahi, boşanıp kanlı yaşım,
Fışkırır rubumücerret gibi yerden naaşım,
O zaman yükselerek arşa değer belki başım.*

*Dalgalar sen de şafaklar gibi ey şanlı bilal!
Olsun artık dökülen kanlarımın hepsi helal.
Ebediyen sana yok, ırkıma yok izmihlal.
Hakkıdır, hür yaşamış bayrağımın hürriyet;
Hakkıdır, Hakk'a tapan milletimin istiklal.*

Mehmet Akif Ersoy



Ey Türk Gençliği!

Birinci vazifen, Türk istiklâlini,
Türk Cumhuriyetini, ilelebet,
muhafaza ve müdafaa etmektir.

Mevcudiyetinin ve istikbalinin yegâne temeli budur. Bu temel, senin, en kıymetli hazinendir. İstikbalde dahi, seni bu hazineden mahrum etmek isteyecek, dahilî ve haricî bedhahların olacaktır. Bir gün, İstiklâl ve Cumhuriyeti müdafaa mecburiyetine düşersen, vazifeye atılmak için, içinde bulunacağın vaziyetin imkân ve şerâitini düşünmeyeceksin! Bu imkân ve şerâit, çok nâmüsait bir mahiyette tezahür edebilir. İstiklâl ve Cumhuriyetine kastedecek düşmanlar, bütün dünyada emsali görülmemiş bir galibiyetin mümessili olabilirler. Cebren ve hile ile aziz vatanın, bütün kaleleri zaptedilmiş, bütün tersanelerine girilmiş, bütün orduları dağıtılmış ve memleketin her köşesi bilfiil işgal edilmiş olabilir. Bütün bu şerâitten daha elîm ve daha vahim olmak üzere, memleketin dahilinde, iktidara sahip olanlar gaflet ve dalâlet ve hattâ hıyanet içinde bulunabilirler. Hattâ bu iktidar sahipleri şahsî menfaatlerini, müstevlilerin siyasi emelleriyle tevhit edebilirler.

Millet, fakr ü zaruret içinde harap ve bîtap düşmüş olabilir.

Ey Türk istikbalinin evlâdı! İşte, bu ahval ve şerâit içinde dahi, vazifen; Türk İstiklâl ve Cumhuriyetini kurtarmaktır! Muhtaç olduğun kudret, damarlarındaki asil kanda mevcuttur!

Mustafa Kemal Atatürk
20 Ekim 1927



Okul/Kurum Bilgileri:

İli: ANTALYA		İlçesi: MURATPAŞA	
Adres:	Fener Mah. 1968. Sok. No13Muratpaşa / ANTALYA	Coğrafi Konum (link)	https://tinyurl.com/bdcmmhu6
Telefon Numarası:	0242 323 90 00	Faks Numarası:	0242 323 82 94
e- Posta Adresi:	969922@meb.k12.tr	Web sayfası adresi:	http://borsalisesi.meb.k12.tr
Kurum Kodu:	969922	Öğretim Şekli:	Tam Gün (Tam Gün/İkiliEğitim)

SUNUŞ



Günümüzde hızla gelişen bilim ve teknoloji ile birlikte eğitim yönetimi ve anlayışı da çağın gereklerine göre değişmekte ve gelişmektedir. İşte bu sebeple Stratejik Planlama çalışmalarının önemi daha da artmaktadır.

Gençlerimizi Türk Milli Eğitiminin hedefleri doğrultusunda araştıran, okuyan, üreten, düşünen, yorum yapabilen bireyler olarak hayata kazandırabilmek okulumuzun ve OGYE ekibimizin en önemli amaçları arasındadır.

Uygulanabilir hedefler koyarak, bu hedefleri gerçekleştirecek verimli çalışmalar meydana getirmek için ihtiyacımız olan tek şeyin başarılı planlamalar ve iyi bir ekip ruhu olduğunun bilincindeyiz. Bizler projelerimizi tasavvur ederken Türk Milli Eğitiminin temel amaçlarını ve Atatürk ilkelerinin bize göstermiş olduğu ışıktan feyz aldık.

Bizler daha iyi bir eğitim seviyesine ulaşmak için sürekli gelişmeyi, kurum kültürünü ve kaliteyi kendimize ilke edinmeyi amaçladık. Eğitim ve öğretim başta olmak üzere ulusal ve uluslararası projeleri, sosyal faaliyetleri, insan ve çevre ilişkilerini, kurumsallaşma ve iletişimi önemsemekteyiz.

Üst düzey eğitim ve nitelikli insan yetiştirme amacıyla çıktığımız bu yolda eğitim meş'alemizi özveriyle taşıyan, desteklerini bizden esirgemeyen tüm Antalya Ticaret Borsası MTAL ailesine teşekkür ederim.

Murat BEYAZ

Antalya Ticaret Borsası Mesleki ve Teknik Anadolu Lisesi Müdürü

İÇİNDEKİLER

Okul Müdürü Sunuşu	6
İçindekiler	7
Tablolar	8
Kısaltmalar	10

STRATEJİK PLAN HAZIRLIK SÜRECİ

Giriş ve Stratejik Plan Hazırlık Süreci	12
Okul Stratejik Planlama Ekibi	13

DURUM ANALİZİ

Kurumsal Tarihçe	15
Uygulanmakta Olan (2019-2023)	16
Stratejik Planın Değerlendirmesi	17
Mevzuat Analizi	17
Üst Politika Belgeleri Analizi	18
Faaliyet Alanları	19
Paydaş Analizi	21
Kurum Kültürü Analiz	25
Teşkilat Yapısı	29
İnsan Kaynakları Yetkinlik Analizi	29
Teknolojik Kaynaklar	33
Mali Kaynak Analizi	35
PESTLE Analizi	40
GZFT Analizi	42
Tespit ve İhtiyaçların Belirlenmesi	45

GELECEĞE YÖNELİM

Misyon, Vizyon ve Temel Değerler	47
Amaç ve Hedeflere İlişkin Mimari	48

Amaç, Hedef, Strateji Gösterge Kartları	49
Maliyetlendirme	60
İzleme ve Değerlendirme	62

TABLolar

Tablo 1	Antalya Ticaret Borsası Mesleki ve Teknik Anadolu Lisesi Stratejik Planlama Ekibi	13	Tablo 25	Okulumuz kayıtlarında bulunan öğrenci sayıları	36
Tablo 2	Yasal Yükümlülükler ve Mevzuat Analizi	17	Tablo 26	Okulumuz kayıtlarında bulunan Kaynaştırma öğrenci sayıları	36
Tablo 3	Üst Politika Belgeleri Analizi	18	Tablo 27	Okulumuzda açılan öğrenci kursları	37
Tablo 4	Faaliyet Alanlar/Ürün ve Hizmetler Tablosu	19	Tablo 28	Okulumuzun Akademik Başarısı	37
Tablo 5	Öğrenci Anket Sonuçları	21	Tablo 29	Okulumuzda Sosyal ve Kültürel Faaliyetler	37
Tablo 6	Öğretmen Anket Sonuçları	22	Tablo 30	Okulumuz Öğrenci Devam Durumu	38
Tablo 7	Veli Anket Sonuçları	23	Tablo 31	Okulumuz Öğrenci Sosyal kulüp Durumu	38
Tablo 8	Antalya Ticaret Borsası Mesleki ve Teknik Anadolu Lisesi Müdürlüğü İnsan Kaynakları Dağılımı	25	Tablo 32	Okulumuz Personel Devam Durumu	38
Tablo 9	Akademik Başarı verileri	26	Tablo 33	Okulumuz Rehberlik Hizmetleri Durumu	38
Tablo 10	Sosyal-kültürel-bilimsel ve sportif başarı verileri	26	Tablo 34	Okulumuz Ulaşım Durumu	39
Tablo 11	Öğrenme Stilleri Envanteri	27	Tablo 35	Okulumuz Fiziki Durumu	39
Tablo 12	İnsan Kaynakları-1	27	Tablo 36	Okul Isınma Durumu	38
Tablo 13	Öğrenme ortamı verileri	28	Tablo 37	Okul Sivil Savunma Durumu	40
Tablo 14	İnsan Kaynakları-2	29	Tablo 38	Okulun İşbirliği İçindeki Kurum sayısı	40
Tablo 15	Çalışanların Görev Dağılımı	31	Tablo 39	PESTLE Analiz Tablosu	40
Tablo 16	İdari Personelin Hizmet Süresine İlişkin Bilgiler	31	Tablo 40	GZFT Listesi	44

Tablo 17	Öğretmenlerin Hizmet Süreleri (Yıl itibarıyla)	32	Tablo 41	GZFT Stratejileri	45
Tablo 18	Kurumdaki Mevcut Hizmetli/ Memur Sayısı	32	Tablo 42	Tespit ve İhtiyaçları Belirlenmesi	45
Tablo 19	Okul/kurum Rehberlik Hizmetleri	33	Tablo 43	Amaç, Hedef, Gösterge ve Stratejilere İlişkin Kart Şablonu	49
Tablo 20	Teknolojik Araç-Gereç Durumu	33			
Tablo 21	Fiziki Mekan	33			
Tablo 22	Kaynak Tablosu	35			
Tablo 23	Harcama Kalemler	35			
Tablo 24	Gelir-Gider Tablosu	35			

Kısaltmalar

AB	Avrupa Birliği
ABİDE	Akademik Becerilerin İzlenmesi ve Değerlendirilmesi
AP	Alt Program
BT	Bilişim Teknolojileri
CK	Cumhurbaşkanlığı Kararnamesi
D-AOBM	Diller için Avrupa Ortak Başvuru Metni
DYK	Destekleme ve Yetiştirme Kursları
DYS	Doküman Yönetim Sistemi
EBA	Eğitim Bilişim Ağı
ETKİM	Eğitim Teknolojileri Kuluçka ve İnovasyon Merkezi
FATİH	Fırsatları Artırma ve Teknolojiyi İyileştirme Hareketi
GZFT	Güçlü Yönler, Zayıf Yönler, Fırsatlar ve Tehditler Analizi
HEMBA	Halk Eğitimi Merkezleri Bilişim Ağı
HTS	Hukuk Takip Sistemi
IPA	Instrument for Pre-Accession Assistance (Katılım Öncesi Mali Yardım Aracı)
ISCED	Uluslararası Standart Eğitim Sınıflandırması
İKS	Kurum Standartları Modülü

İYEP	İlkokullarda Yetiştirme Programı
MEB	Millî Eğitim Bakanlığı
MEBBİS	Millî Eğitim Bakanlığı Bilişim Sistemleri
MEBİM	Millî Eğitim Bakanlığı İletişim Merkezi
MEİS	Millî Eğitim İstatistik Modülü
MTSK	Motorlu Taşıtlar Sürücü Kursları
OECD	Organisation for Economic Co-operation and Development (İktisadi İşbirliği ve Kalkınma Teşkilatı)
OSB	Organize Sanayi Bölgesi
ÖBA	Öğretmen Bilişim Ağı
PESTLE	Politik, Ekonomik, Sosyolojik, Teknolojik, Yasal ve Ekolojik Analiz
PG	Performans Göstergesi
PIRLS	Progress in International Reading Literacy Study
PISA	Programme for International Student Assessment (Uluslararası Öğrenci Değerlendirme Programı)
RAM	Rehberlik Araştırma Merkezi
STK	Sivil Toplum kuruluşu
TDBS	Türkçe Dil Beceri Sınavı
TEFBİS	Türkiye'de Eğitimin Finansmanı ve Eğitim Harcamaları Bilgi Yönetim Sistemi

BÖLÜM 1

GİRİŞ VE STRATEJİK PLANIN HAZIRLIK SÜRECİ



Giriş ve Stratejik Plan Hazırlık Süreci

Antalya Ticaret Borsası Mesleki ve Teknik Anadolu Lisesi Müdürlüğü Stratejik Plan çalışmalarında stratejik planda yasal dayanak olarak benimsenen 5018 sayılı kamu mali yönetimi ve kontrol kanunu, kalkınma bakanlığının hazırlamış olduğu Kamu İdareleri İçin Stratejik Planlama Kılavuzunun 3.1 sürümü, stratejik plan hazırlama yönetmeliği, MEB 2024-2028 Stratejik Plan Hazırlama Programı ve 2022/21 sayılı Genelge esas alınmıştır. Tüm mevzuatlar müdürlüğümüz stratejik plan hazırlama koordinasyon ekibi tarafından analiz edilerek çalışmaların yasal çerçevesi çizilmiştir.

Antalya Ticaret Borsası Mesleki ve Teknik Anadolu Lisesi Müdürlüğümüz stratejik plan koordinasyon ekibi tarafından ilk adım olarak planın sahiplenmesi hedef alınmış olup, 2019-2023 stratejik plan hazırlık çalışmalarında edinilen tecrübeler ışığında çalışmalara başlanmıştır. Müdürlüğümüze ait tüm birimlerin etkin katılımı amaçlandığından her bölümümüzden şeflerin katılımı ile stratejik plan ekibi, ayrıca müdürlüğümüz yöneticilerinin katılımı ile stratejik plan üst kurulumuz oluşturulmuştur.

Antalya Ticaret Borsası Mesleki ve Teknik Anadolu Lisesi Müdürlüğü Stratejik Planlama Koordinasyon Ekibi üyelerinin okul stratejik planlama çalışmalarının koordinasyonunu en iyi şekilde yürütebilmeleri, görüş ve önerilerini almak üzere okul müdürü Murat BEYAZ başkanlığında 24.04.2024 tarihinde bir toplantı düzenlenmiş yapılacak işlemler takvime bağlanmıştır.

Tüm okulumuz stratejik plan üst kurulu ve stratejik plan ekibi oluşturulması sağlanmıştır. Okul/kurum ekiplerine eğitim verilerek mevcut durum analizi çalışmalarına başlanmıştır.

1.1. Strateji Geliştirme Kurulu ve Stratejik Plan Ekibi

Strateji Geliştirme Kurulu: Okul müdürünün başkanlığında, bir okul müdür yardımcısı, bir öğretmen ve okul/aile birliği başkanı ile bir yönetim kurulu üyesi olmak üzere 5 kişiden oluşan üst kurul kurulur.

Stratejik Plan Ekibi: Okul müdürü tarafından görevlendirilen ve üst kurul üyesi olmayan müdür yardımcısı başkanlığında, belirlenen öğretmenler ve gönüllü velilerden oluşur.

Tablo 1. Strateji Geliştirme Kurulu ve Stratejik Plan Ekibi Tablosu

Strateji Geliştirme Kurulu Bilgileri		Stratejik Plan Ekibi Bilgileri	
Adı Soyadı	Ünvanı	Adı Soyadı	Ünvanı
Murat BEYAZ	Okul Müdürü	Ayşe ÖZDEMİR	Müdür Yardımcısı
Erkan ÇİMEN	Müdür Başyardımcısı	Selman OKUDAN	Öğretmen
Özge KOPARAN	Öğretmen	Melike Duygu SELİKOĞLU	Öğretmen
Meltem ÖZEN	Rehber öğretmen	Deniz IŞIK	Öğretmen
Lütfiye ERAN	Okul Aile Birliği Başkanı	Mustafa ÇOBAN	Öğretmen
		Hatice ÇİFTÇİ	Öğretmen

1.2. Planlama Süreci:

2024-2028 dönemi stratejik plan hazırlanma süreci Strateji Geliştirme Kurulu ve Stratejik Plan Ekibinin oluşturulması ile başlamıştır. Okulumuzun önceki stratejik planı incelenmiş daha sonra Muratpaşa İlçe Milli Eğitim Müdürlüğü 2024-2028 Stratejik Planı incelenmiş, çalışma takvimi oluşturulmuş ve ekip tarafından oluşturulan çalışma takvimi kapsamında ilk aşamada durum analizi çalışmaları yapılmış ve durum analizi aşamasında, paydaşlarımızın plan sürecine aktif katılımını sağlamak üzere paydaş anketi, toplantı ve görüşmeler yapılmıştır. Durum analizinin ardından geleceğe yönelim bölümüne geçilerek okulumuzun/kurumumuzun amaç, hedef, gösterge ve stratejileri belirlenmiştir.

BÖLÜM 2

DURUM ANALİZİ

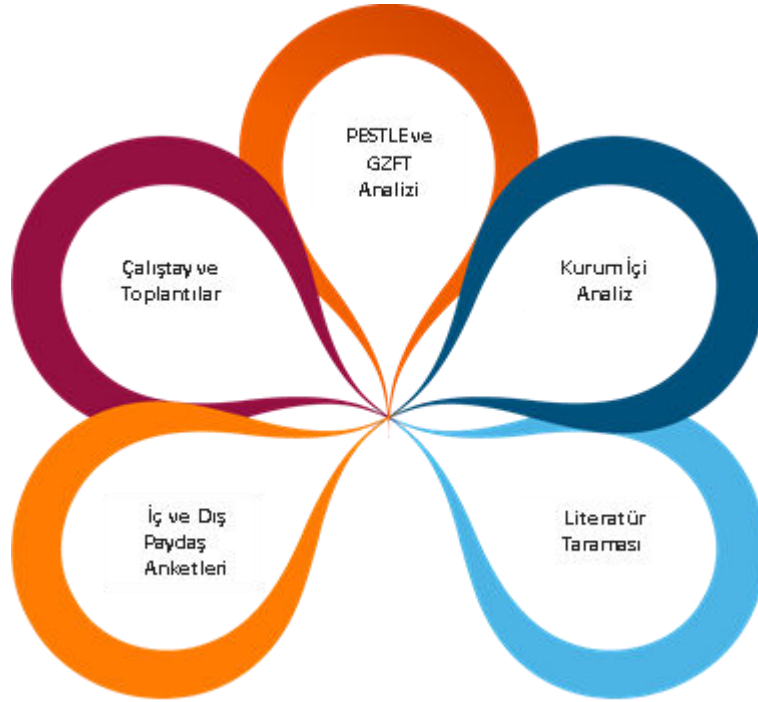


2.1. Tarihçe

Okulumuz Antalya İli Muratpaşa İlçesi Fener Mah. 1968. Sok. No13 yer almaktadır. 13 Ekim 1997 tarihinde 9. Cumhurbaşkanımız Süleyman Demirel tarafından eğitim öğretime açılan okulumuzu Antalya Ticaret Borsası yaptırmıştır. Bu nedenle Milli Eğitim Bakanlığı ve Antalya Valiliği ile aralarındaki protokol gereği, Antalya Ticaret Borsası Mesleki ve Teknik Anadolu Lisesi adını almıştır. Mesleki ve Teknik eğitim veren okulumuzda; Bilişim Teknolojileri, Büro Yönetimi, Muhasebe ve Finansman ve Anadolu teknik programı alanlarında eğitim öğretim hizmeti verilmektedir. Bu tarih itibarıyla aynı binada eğitim vermektedir.

2023 - 2024 Eğitim Öğretim Yılı sürecinde okulumuz 32 derslik ve 4 atölye ve 1 bilişim laboratuvarı olmak üzere, 76 Öğretmen ve 824 öğrenciyle eğitim öğretime devam etmektedir.

Tüm alanlarımızın 12. sınıfları açık öğretim programı da dahil olmak üzere "işletmelerde beceri eğitimi dersi" kapsamında alanlara uygun işletmelerde staj programlarına devam etmektedir.



1.1. Uygulanmakta Olan Stratejik Planın Deęerlendirilmesi

Tüm öęrencilerin eęitim öęretime katılım saęlaması amacıyla devamsızlıkları düzenli olarak takip edilmekte devamsızlık yapan öęrencilerin velileriyle irtibat halinde bulunmakta gerekli bilgilendirmeler (mesaj, devamsızlık mektubu gibi) yapılmaktadır. Sonrasında öęrencilerin devamsızlık nedenleri sınıf rehber öęretmenleri ve rehber öęretmenler ile iş birlięi içerisinde incelenmekte ve gerekli çalışmalar yapılmaktadır.

Öęrencilerin okula aidiyet duygusu saęlamaları amacıyla ilim sanat kültür spor alanlarına yönlendirilmesi teşvik edilmekte ve en az bunlardan bir faaliyette aktif rol alması için çalışılmaktadır. Üniversiteye yerleşme oranlarının artırılması konusunda verimli ders çalışma yöntemleri gibi seminerler verilmekte üniversite gezileriyle motivasyonlarının artırılmasına çalışılmaktadır. Bu gerekçeyle başta 12. sınıflara yönelik olmak üzere deneme sınavları yapılmakta.

12. Sınıfların işletmelere yerleşme oranlarında hedeflere tam anlamıyla ulaşılmakta ve işletmelere devam oranları yeterli seviyeye ulaşmaktadır. Ayrıca işletmelerin memnuniyetin artırılması hususunda da okul olarak işletmelerle işbirlięi saęlanmaktadır.

Eęitimde yenilikçi yaklaşımlar kullanılarak öęretmenlerin hizmet içi eęitim yüksek lisans vs. konusunda gerekli bilgilendirmeler yapılmakta ve öęretmenlerin eęitime katılması teşvik edilmektedir. Ayrıca AB projelerine katılım için çalışma ve destekleme yapılmaktadır.

Akıllı tahta ve EBA kullanımı artırılmış düzenli olarak kontrollerin ve bakımın yapılması saęlanmıştır. Bunun yanında okul web sitesi güncel tutulmakta velilerimizin/öęrencilerimizin buradan bilgilendirilmesi saęlanmıştır. Atölyelerin eksikleri tespit edilmiş 2023-2024 Eęitim Öęretim yılı başında onarım bakım çalışması yapılmıştır.

1.2. Yasal Yükümlülükler ve Mevzuat Analizi

Mevzuat analizi başlığı altında Milli Eğitim Müdürlüğüne ilişkin mevzuat incelenmiştir. İncelenen mevzuat çerçevesinde, Müdürlüğümüz faaliyet alanı kapsamında olan ve önemimizdeki 5 yıllık sürede ulaşılması öngörülen amaç ve hedeflere dayanak oluşturan mevzuat hükümlerine durum analizi raporunda ayrıntılı olarak yer verilmiştir.

Tablo 2 .Yasal Yükümlülükler ve Mevzuat Analiz Tablosu

Yasal Yükümlülük	Dayanak	Tespitler	İhtiyaçlar
<ul style="list-style-type: none">Resmi kurum kuruluşlar, sivil toplum kuruluşları ve özelsektörle mevzuat hükümlerine aykırı olmamak ve faaliyet alanlarını kapsaması koşuluyla protokolle ve diğer işbirliği çalışmalarını yürütmekOkulumuz "Dayanak" başlığı altında sıralanan Kanun, Kanun Hükmünde Kararname, Tüzük, Genelgeve Yönetmeliklerdeki ilgili hükümlerini yerine getirmek"Eğitim-öğretim hizmetleri, insan kaynaklarının gelişimi, halkla ilişkiler, stratejik plan hazırlama, stratejik plan izleme-değerlendirme süreci iş ve işlemleri" faaliyetlerini yürütmek.Ortaöğretim öğrencilerinin okula kayıt, sınıf geçme, devam-devamsızlık, soysal sorumluluk çalışmaları vb. iş ve işlemleri	<ul style="list-style-type: none">T.C. Anayasası1739 Sayılı Millî Eğitim Temel Kanunu652 Sayılı MEB Teşkilat ve Görevleri Hakkındaki Kanun Hükmünde Kararname222 Sayılı Millî Eğitim Temel Kanunu (Kabul No: 5.1.1961, RG: 12.01.1961 / 10705-Son Ek ve Değişiklikler: Kanun No: 12.11.2003 / 5002, RG: 21.11.2003657 Sayılı Devlet Memurları Kanunu5442 Sayılı İl İdaresi Kanunu3308 Sayılı Mesleki Eğitim Kanunu439 Sayılı Ek Ders Kanunu4306 Sayılı Zorunluluk Öğretim ve Eğitim Kanunu5018 sayılı Kamu Mali Yönetimi ve Kontrol KanunuMEB Personel Mevzuat BülteniMEB Millî Eğitim Müdürlükleri Yönetmeliği (22175 Sayılı RG Yayınlanan)Millî Eğitim Bakanlığı Rehberlik ve Psikolojik Danışma Hizmetleri Yönetmeliği26 Şubat 2018 tarihinde yayımlanan Kamusal dairelerinde Stratejik Planlamaya İlişkin Usul ve Esaslar Hakkındaki Yönetmelik	<ul style="list-style-type: none">Müdürlüğümüzün hizmetlerini mevzuat hükümlerine uygun olarak yürütmektedir.Diğer kurumlarla işbirliği gerektiği renç çalışmalarında gerek tabi olduğumuz mevzuat gereksediği erkurumların mevzuatları arasında uyumsuzluk ortaya çıkabilmiştir.Tabi olduğumuz mevzuatın kapsamı, Müdürlüğümüzün yetkilerini çeşitlendirmeye birliktesi sınırlama ktadır.Kurumsal kültürümüz, mevzuat sıkıyaşanan değişikliklere hazırlıklı olmasına rağmen öğrenci ve velilerimizden oluşan paydaşlarımız, yeni vefarklı çalışmalarını ayumadire nç göstermektedir.Mevzuat itibarıyla öğrenci velilerin eğitim faaliyetlerini müdahale alanını sınırlandıran herhangi bir mekanizma bulunmamaktadır.	<ul style="list-style-type: none">Diğer kurumlarla işbirliğinde, yetkilerinin genişletilmesiMevzuat itibarıyla Okul Müdürleri ni yetkilerinin artırılmasıEğitim uygulamaları konusunda ulusal düzeyde tanıtım çalışmaları yapılarak öğrenci ve velilerinin bilgilendirilmesiMevzuatta ihtiyaç duyulan değişikliklerde "yenileme" çalışmalarını yerine "güncelleme" çalışmalarını yerine verilmesiÖğrenci velilerinin eğitim faaliyetlerini müdahale alanını sınırlandırılması için yasaltedbirlerinin alınmasıMevzuatın, çalışanların kendilerinin güvencesinde bileceği şekilde yeniden düzenlenmesi

	<ul style="list-style-type: none"> • Sosyal Etkinlikler Yönetmeliği • MEB Eğitim Kurulları ve Zümreleri Yönergesi 	
--	---	--

1.3. Üst Politika Belgeleri Analizi

Müdürlüğümüzün görev ve sorumluluk yükleyen politika ve tedbirlerin tespit edilmesi için eğitimle ilgili üst politika belgeleri ayrıntılı olarak incelenmiştir. Üst politika belgeleri; temel üst politika belgeleri ile sektörel ve tematik strateji belgeleri olarak iki bölümde ele alınmıştır. Analiz edilen belgelerden Müdürlüğümüzün 2024-2028 Stratejik Planı'nın stratejik amaç, hedef, performans göstergeleri ve stratejilerinin hazırlanması aşamasında yararlanılmıştır. Analiz edilen belgeler ve buna ilişkin üst politika belgelerinde Müdürlüğümüze verilen görevler Tablo 1'de yer almaktadır.

Üst politika belgeleri ile stratejik plan ilişkisinin kurulması amacıyla üst politika belgeleri analiz tablosu oluşturulmuştur.

Tablo 3. Üst Politika Belgeleri Analizi Tablosu

Üst Politika Belgesi	İlgili Bölüm/Referans	Verilen Görev/İhtiyaçlar
5018 sayılı Kamu Mali Yönetimi ve Kontrol Kanunu	<ul style="list-style-type: none"> • 9. Madde, • 41. Madde 	Kurum Faaliyetlerinde bütçenin etkin ve verimli kullanımı Stratejik Plan Hazırlama İzleme ve Değerlendirme Çalışmaları
30344 sayılı Kamu İdarelerinde Stratejik Plan Hazırlamaya İlişkin Usul ve Esaslar Hakkında Yönetmelik (26 Şubat 2018)	Tümü	5 yıllık hedefleri içeren Stratejik Plan hazırlanması
2019-2021 Orta Vadeli Program	Tümü	Bütçe çalışmaları
MEB 11. Kalkınma Plan Politika Önerileri	Önerilen politikalar	Hedef ve stratejilerin belirlenmesi
MEB Kalite Çerçevesi	Tümü	Bütçe çalışmaları
2017-2023 Öğretmen Strateji Belgesi	Tümü	Hedef ve stratejilerin belirlenmesi
OECD 2018 Raporu	Türkiye verileri	Stratejilerin belirlenmesi
2017-2018 MEB İstatistikleri	Örgün Eğitim İstatistikleri	Hedef ve göstergelerin belirlenmesi
Kamu İdareleri İçin Stratejik Plan Hazırlama Kılavuzu (26 Şubat 2018)	Tümü	5 yıllık hedefleri içeren Stratejik Plan hazırlanması
2018/16 sayılı Genelge, 2019-2023 Stratejik Plan	Tümü	2019-2023 Stratejik Planının hazırlanması

Hazırlık Çalışmaları (18 Eylül 2018)		
MEB 2019-2023 Stratejik Plan Hazırlık Programı (18 Eylül 2018)	Tümü	2019-2023 Stratejik Planı Hazırlama Takvimi
MEB 2019-2023 Stratejik Planı	Tümü	MEB Politikaları Konusunda Taşra Teşkilatına Rehberlik
Kamu İdarelerince Hazırlanacak Performans Programları Hakkında Yönetmelik	Tümü	5 yıllık kurumsal hedeflerin her bir mali yıl için ifade edilmesi
Kamu İdarelerince Hazırlanacak Faaliyet Raporu Hakkında Yönetmelik	Tümü	Her bir mali yıl için belirlenen hedeflerin gerçekleştirme durumlarının tespiti, raporlanması
Antalya İl Millî Eğitim Müdürlüğü 2019- 2023 Stratejik Planı	Tümü	Amaç, hedef, gösterge ve stratejilerin belirlenmesi
Muratpaşa İlçe Millî Eğitim Müdürlüğü 2019- 2023 Stratejik Planı	Tümü	Amaç, hedef, gösterge ve stratejilerin belirlenmesi

1.4. Faaliyet Alanları ile Ürün/Hizmetlerin Belirlenmesi

Mevzuat analizi çıktıları dolayısıyla görev ve sorumluluklar dikkate alınarak okul/kurumun sunduğu temel ürün ve hizmetler belirlenir. Belirlenen ürün ve hizmetler Tablo 3'te belirtildiği gibi belirli faaliyet alanları altında toplulaştırılır. Faaliyet alanları ile ürün ve hizmetlerin belirlenmesi amaç, hedef ve stratejilerin oluşturulması aşamasında yönlendirici olacaktır.

Tablo 4. Faaliyet Alanlar/Ürün ve Hizmetler Tablosu

Faaliyet Alanı	Ürün/Hizmetler
Öğretim-egitim faaliyetleri	Öğrenci işleri, Kayıt-nakilişlemleri, Devam-devamsızlık, Sınıfgeçme,Sınavhizmetleri
Rehberlik faaliyetleri	Öğrencilererehberlik yapmakVelilererehberlik etmekRehberlik faaliyetlerini yürütmek
Sosyal faaliyetler	SosyalEtkinlikyılıklıplanı yapmak. Belirli gün ve haftakutlamaveanmagünlerini düzenlemekOkul içi ve dışı etkinlikleri düzenlemek
Sportif faaliyetler	Okul takımlarının hazırlanması. Okul içi ve dışı düzenlenen sportif faaliyetlere katılmak
Kültüre ve sanatsal faaliyetler	Okul içi yapılacak kültürel vesanatsal faaliyetler, SosyalEtkinlikPlanında yer vermekve belirlenen takvime uymak.Ulusal ve uluslararası yarışma, konferans, seminer ve diğer faaliyetlere imkanlar verildiği sürece katılımla sağlan

	ak.
İnsan kaynakları faaliyetleri (mesleki gelişim faaliyetleri, personel etkinlikleri...)	İş Sağlığı ve Güvenliği eğitimleri. Teknik geziler .Kariyer günleri Üniversite gezileri Mesleki alanda Yeterliliği bulunan iş sahiplerini okulada davet etmek.
Okula aile birliği faaliyetleri	Okul – Aile birliği toplantılarını düzenli yapmak
Öğrencilere yönelik faaliyetler	Sosyal- Kültürel- Sportif tüm faaliyetlere katılımlarını sağlamak. Mesleki alanda Hayat Boyu Öğrenme kapsamında istedikleri ve ihtiyaç duydukları kurslara katılım ve devamlarını sağlamak.
Ölçme değerlendirme faaliyetleri	Belirli entakvim çerçevesinde ortaksınavları düzenlemek. Dönemsel yeterlilik testleri yapmak. Akademik başarı artırıcı çalışmalar kapsamında dönemlik denemesınavları yapmak.
Öğrenme ortamlarına yönelik faaliyetler	Ders ve atölye ortamlarını her türlü teknolojik gelişmelere dayalı olarak malzeme ve donanımlarını karşılama. Ders ortamlarını hijyen ve iş sağlığı güvenliği kurallarına uygun hale getirmek.
Ders dışı faaliyetler	Yarışmalar, Sergiler, Doğave Kültür Gezileri

1.5. Paydaş Analizi

Kurumumuzun temel paydaşları öğrenci, veli ve öğretmen olmakla birlikte eğitimin dışsal etkisi nedeniyle okul çevresinde etkileşim içinde olunan geniş bir paydaş kitlesi bulunmaktadır. Geniş kitlelere ulaşabilmek amacıyla hazırlanan “Öğrenci, Veli, Çalışan Anketleri” sürece uygun olarak uygulanmıştır. Anketlerde amaca yönelik olarak okulumuza ilişkin algı, önem ve öncelik verilmesi gereken alanlar ile iç paydaşlarda kurum içi faktörlere, dış paydaşlarda ise talep ettikleri bilgiye ulaşım durumunu belirleyen özel sorulara ve memnuniyet derecelerini belirlemeye yönelik sorulara yer verilmiştir. Söz konusu anketler okulumuz resmi internet sayfasında yayınlanarak elektronik ortamda tüm paydaşlarımıza uygulanmıştır. Anket uygulamasının yanı sıra gerçekleştirilen toplantılarla paydaşların görüş ve önerileri alınarak raporlanmıştır. Paydaşlarımızın görüşleri anket, toplantı, dilek ve istek kutuları, elektronik ortamda iletilen önerilerde dâhil olmak üzere çeşitli yöntemlerle sürekli olarak alınmaktadır.

Paydaş analizi sürecinde anket uygulaması sonuçlarına göre elde edilen görüş ve öneriler, sorun alanları, kurum içi ve çevre analizleri, GZFT analizi ile stratejik planımıza yansıtılmıştır.

Paydaş anketlerine ilişkin ortaya çıkan temel sonuçlara alttaki tablolarda yer verilmiştir.

Tablo 5. Öğrenci Anket Sonuçları

GÜÇLÜ YÖNLER	
GÖSTERGELER	SONUÇ (%)
Güvenderhisette	53
Farklıkültürlerin kabulü	60,6
Öneriveistekler	30,2
Okulmüdürüile iletişim	80,5
Öğretmenlerle iletişim	70,6
Rehberlik servisinden yararlanma	60,2
Meslek seçim rehberlik	90,3
Atölyelerin yeterliliği	80,5

Stajimkanları	75,2
Okulda yapılan sosyaletkinlikler	77,3
Performansv motivasyondesteđi	62,5
Derslerde yenilikçi yöntemler	25
ZAYIF YÖNLER	
GÖSTERGELER	SONUÇ (%)
Okul iç/dış temizliđi	45,2
Fizikimekân yeterliliđi	36,5
Okul dışı faaliyetler	48,3
Ders dışı etkinlikler	45,1
Okul kulüpleri	45,2
Kurallarda eşitlikvetarafsızlık	32,7
Kantinde satılan ürünlerin sađlıklı oluşuve güvenilirliđi	71,4
DYK lerin yeterliliđi	-----
Ölçme ve değerlendirme nin yeterliliđi	35,2
Sanatsal ve Kültürel Faaliyetler	47

Tablo 6. Öğretmen Anket Sonuçları

GÜÇLÜ YÖNLER	
GÖSTERGELER	SONUÇ (%)
Okulun vizyon ve stratejilerini çalışanlarla paylaşma	70,8
Eğitim yönetimi kalitesinin gelişimi	80,9
Okulun temiz olması	60,9
Okul güvenliği	75,7
Okula yeni kabul edilen öğrencilere verilen destek	75,9
Mesleki olarak kendinin geliştirme imkanı tanıma	57,9
Öğretmenlerin etkin bir şekilde yönlendirme	70,8
İlgi uyandıracak bir öğrenme ortamı oluşturma	45,8
Okul donanımının yeterliliği	70,1
Öğretmenlerin mesleki yeterliliği	80
Farklı kültürlerin kabulü için etkin bir politika	77,5
Müfredat uygulanmasını takibi	79,5
Velilerin katılımı için uygun etkinliklerin düzenlenmesi	40,5
Öğretmenlerin işbirliği	85,7
Olumlu bir iletişim	69,6
Takım ruhu ve motivasyon	78,1

Tablo 7. Veli Anket Sonuçları

GÜÇLÜ YÖNLER	
GÖSTERGELER	SONUÇ (%)
Okulunvizyonvestratejilerininianlama	43,5
Eğitimyönetimkalitesiningelişimi	45,9
Okuluntemizolması	70,4
Okulgüvenliği	75,4
Okula yeni kabuledilenöğrencilereverilendestek	76,1
Öğrencininokumayaolanilgisinigelistirmeyeyardımcıolma	85,9
Öğrencininperformansivegelişimihakkındabilgilendirme	80,5
Yeterli rehberlik desteğinin sağlanması	70
Okul müdürü ile iletişim	75,2
Öğretmen ile iletişim	70,7
Velilerin ihtiyaçlarına uygun faaliyetler düzenlenmesi	40,8
ZAYIF YÖNLER	
GÖSTERGELER	SONUÇ (%)
Okuluntemizolması	46,4
Ölçme ve değerlendirme yeterliliği	42,2
Velinin öğrencinineğitimine aktif katılımı	30,5
Öğrencinin okul devamlılığını sağlama	40

1.6.Okul/Kurum Analiz

Tablo 8. Öğrenci Sayıları

Okul/Kurumİçi	Analiz İçerikTablosu			
	9.Sınıf			
	Alan/Dal	Kız	Erkek	Toplam
	Anadolu Teknik Programı Bilişim Teknolojileri Alanı	3	21	24
	Bilişim Teknolojileri Alanı	20	47	67
	Büro Yönetimi ve Yönetici Asistanlığı Alanı	19	8	27
	Muhasebe ve Finansman Alanı	68	122	190
	TOPLAM	110	198	308
	10.Sınıf			
	Alan/Dal	Kız	Erkek	Toplam
	Anadolu Teknik Programı Bilişim Teknolojileri Alanı	4	20	24
	Bilişim Teknolojileri Alanı	5	37	42
	Büro Yönetimi ve Yönetici Asistanlığı Alanı	12	10	22
	Muhasebe ve Finansman Alanı	25	26	51
	TOPLAM	46	93	139
	11.Sınıf			
	Alan/Dal	Kız	Erkek	Toplam
	Anadolu Teknik Programı Bilişim Teknolojileri Alanı	2	19	21
	Bilişim Teknolojileri Alanı	10	44	54
	Büro Yönetimi ve Yönetici Asistanlığı Alanı	13	7	20
	Muhasebe ve Finansman Alanı	14	33	47

	TOPLAM	39	103	142
	12.Sınıf			
	Alan/Dal	Kız	Erkek	Toplam
	Akademik destek	14	39	53
	Bilişim Teknolojileri Alanı	15	55	70
	Büro Yönetimi ve Yönetici Asistanlığı Alanı	15	24	39
	Muhasebe ve Finansman Alanı	31	45	76
	TOPLAM	75	163	238
GENEL TOPLAM		270	557	827

Tablo 9. Akademik Başarı verileri

Akademik başarı verileri	Öğrenci Sayısı	Onur Belgesi	Takdir Belgesi	Teşekkür Belgesi	Akademik olarak Başarısız Olan Öğrenci Sayı	Devamsızlık Nedeni İle Başarısız Olan Öğrenci Sayı
	827	50	300	234	10	48

Tablo 10. Sosyal-kültürel-bilimsel ve sportif başarı verileri

Sosyal-kültürel-bilimsel ve sportif başarı verileri	Yarışmanın Adı	Derece/Öğrenci Sayısı		
		Derece	Öğrenci Sayısı	Düzy
	Atletizm	X	X	X
	Yüzme	1	1	İl
	Güreş	X	1	İl

	Voleybol erkek	3	15	Mahalli
	Bisiklet	X	1	Mahalli
	Muaythai	2	2	İl
	Masa Tenisi	X	4	Mahalli

Tablo 11. Öğrenme Stilleri Envanteri

Öğrenme Stilleri Envanteri	Stiller		
	Kinestetik	Görsel	İşitsel
	45,54	32,45	22,01

Tablo 12. İnsan Kaynakları-1

İnsan Kaynakları	Eğitim Durumu		
	Ortaokul	Lisans Mezunu	Yüksek Lisans Mezunu
Yönetici		6	1
Öğretmen		71	13
Destek Personel		x	x
TOPLAM		77	14
GENEL TOPLAM			

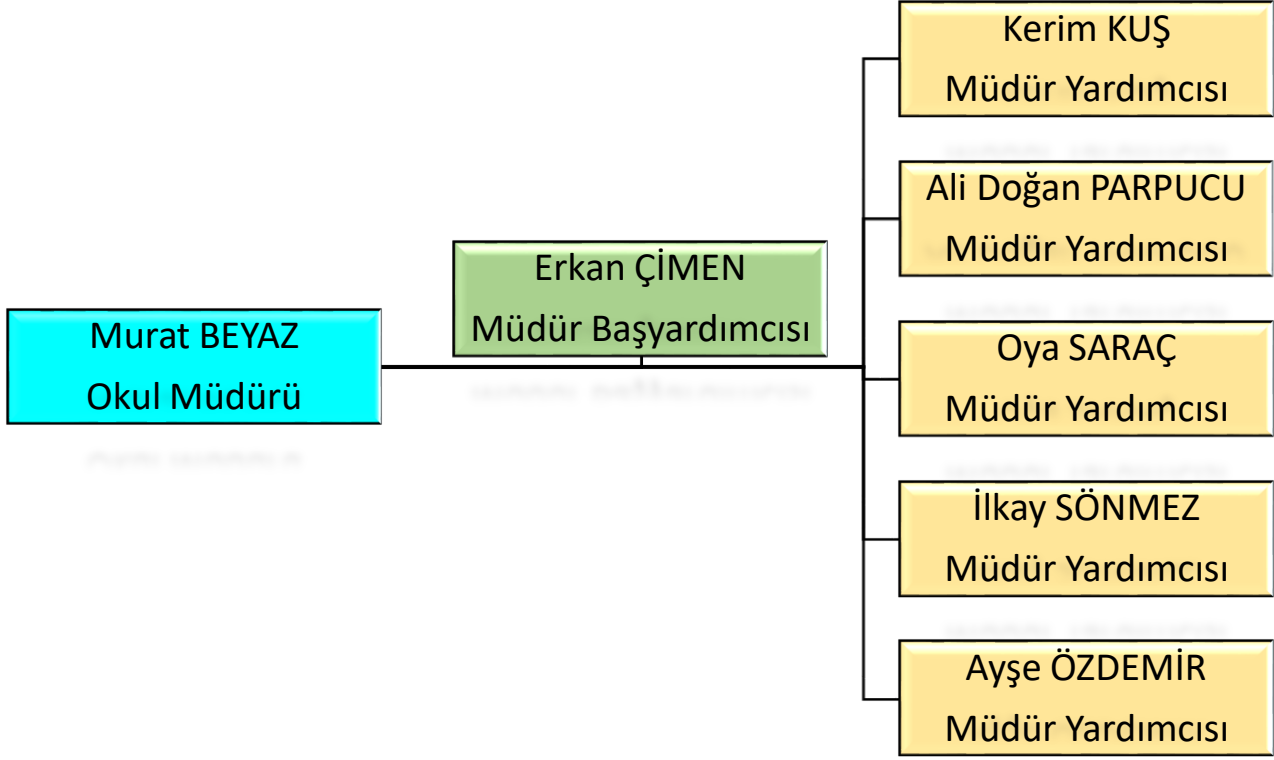
Öğretmenlerin hizmet içi eğitime katılma oranlar	Okulumuzun tüm öğretmenleri hizmet içi eğitimlere katılmaktadır.
--	--

Tablo 13. Öğrenme ortamı verileri

	Mekanlar	Sayısı
Öğrenme ortamı ve rileri	Sınıflar	32
	Konferans Salonu	1
	İdare Odaları	7
	Öğretmenler Odası	1
	Rehberlik Odası	3
	Memur Odası	2
	Muhasebe ve Finansman Atölyesi	4
	Bilişim Teknolojiler	4
	Büro Yönetim ve Yönetici Asis. Atölyesi	2
	Destek Eğitim Odası	1

2.7.1. İnsan Kaynakları

Teşkilat Şeması



Tablo 14. İnsan Kaynakları-2

	Kadro lu	İzinde	Sözleşmeli	Görevlendirme	Ücretli	İhtiyaç /Fazla	Toplam
Yönetici	7	-	-	-	-		7
Öğretmen	72	-	-	5	-		77
Hizmetli		-	-	-	-		
Teknisyen							
Memur	1			1			2
İşçi (696 K.H.K)	2	-	-	2 (TYP)	-		4
TOPLAM	82		-	8	-		90

	Branşı	Erkek	Kadın	İhtiyaç	Fazla	Toplam
1	Türk Dili ve Edebiyatı	3	7			10
2	Tarih	0	4			4
3	Coğrafya	0	3			3
4	Matematik	1	6			7
5	İngilizce	3	3			6
6	Rehber Öğretmen	0	3			3
7	Fizik	1	1			2
8	Kimya / Kimya Teknolojisi	0	2			2
9	Biyoloji	0	3			3
10	Beden eğitimi	4	0			4
11	Din Kültürü ve Ahlak Bilgisi	2	1			3
12	Felsefe	0	1			1
13	Müzik	0	1			1
14	Görsel Sanatlar	0	1			1
15	Bilişim Teknolojileri	4	3			7
16	Büro Yönetimi Alanı	2	3			5
17	Muhasebe ve Finansman	7	8			15
19	Ücretli Öğretmen Sayısı	-	-	-	-	0
	Toplam	27	48			77

İnsan Kaynakları	
Personelin Nasıl Atandığı	17/4/2015 tarihli ve 29329 sayılı Resmî Gazete’de yayımlanan Milli Eğitim Bakanlığı Öğretmen Atama ve Yer Değiştirme Yönetmeliği’ ne göre
Geçici Personelin Alındığı Kaynağı	TYP (Toplum Yararına Çalışma Programı)- İŞ-KUR
Okul/Kuruma son –en az- iki yılda Gelen Giden Personel Sayısı Mümkünse Neden Okul/Kurumdan Tayin İstedikleri	Kişisel Tercihleri Nedeniyle
Ortalama Okulda Çalışma Yılı,	15-20 yıl
Ortalama Hizmetçi Eğitim Saati	60 Saat
Eğitim Düzeyi, Gönüllü Olarak Aldığı Diğer Görevler	Arama Kurtarma Ekipleri (AFAD vb..)

Tablo 15. Çalışanların Görev Dağılımı

Çalışanın Ünvanı	Görevleri
Okul /Kurum Müdürü	MEB ORTAÖĞRETİM KURUMLARI YÖNETMELİĞİ MADDE 78
Müdür Baş Yardımcısı	MEB ORTAÖĞRETİM KURUMLARI YÖNETMELİĞİ MADDE 79
Müdür Yardımcısı	MEB ORTAÖĞRETİM KURUMLARI YÖNETMELİĞİ MADDE 80
Teknik Müdür Yardımcısı	MEB ORTAÖĞRETİM KURUMLARI YÖNETMELİĞİ MADDE 81
Koordinatör Müdür Yardımcısı	MEB ORTAÖĞRETİM KURUMLARI YÖNETMELİĞİ MADDE 82
Atölye ve Bölüm Şefleri	MEB ORTAÖĞRETİM KURUMLARI YÖNETMELİĞİ MADDE 85
Öğretmenler	MEB ORTAÖĞRETİM KURUMLARI YÖNETMELİĞİ MADDE 86
Yönetim İşleri ve Büro Memuru	MEB ORTAÖĞRETİM KURUMLARI YÖNETMELİĞİ MADDE 94
Yardımcı Hizmetler Personeli	MEB ORTAÖĞRETİM KURUMLARI YÖNETMELİĞİ MADDE 94

Tablo 16. İdari Personelin Hizmet Süresine İlişkin Bilgiler

Hizmet Süreleri	2024 Yılı İtibarıyla	
	Kişi Sayısı	%
1-4 Yıl	2	1,58
5-6 Yıl	0	0
7-10 Yıl	3	2,37
10 Yıl ve Üzeri	74	96,05

Tablo 17. Öğretmenlerin Hizmet Süreleri (Yıl İtibarıyla)

HizmetSüreleri	Branşı	Kadın	Erkek	Toplam
1-3 Yıl	Muhasebe ve Finansman Tarih	2	0	2
4-6 Yıl		0	0	0
7-10 Yıl	Türk Dili veEdebiyatı Din Kültürü ve Ahlak Bilgisi	2	1	3
11-15 Yıl				
16-20	Tüm Branşlar	44	30	76
20 veüzeri		0	0	0
GENEL TOPLAM				79

Tablo 18. Kurumdaki Mevcut Hizmetli/ Memur Sayısı

	Görevi	Erkek	Kadın	Eğitim Durumu				HizmeYılı	Toplam
				İÖ	OO	L	ÜNİ.		
1	Memur		1				1	26	1
2	Hizmetli								1
3	Teknisyen								2
4	İşçi		2	1	1			9	2
5	TypÇalışanı		2	0	1	1		0-8 Ay	2

Tablo 19. Okul/kurum Rehberlik Hizmetleri

MevcutKapasite				MevcutKapasiteKullanımvePerformans					
Psikolojik Danışman Norm Sayısı	GörevYapanPsikolojik Danışman Sayısı	İhtiyaç DuyulanPsikolojikDanışman Sayısı	Görüşme Odası Sayısı	DanışmanlıkHizmeti Alan			RehberlikHizmetleri İle İlgiliDüzenlenenEğitim/Paylaşım Toplantısı vb. FaaliyetSayısı		
				ÖğrenciSayısı	Öğretmen Sayısı	Veli Sayısı	Öğretmenlere Yönelik	Öğrencilere Yönelik	Velilere Yönelik
2	3	0	3	827	74	300	5	10	5

2.7.2. Teknolojik Düzey

Tablo 20. Teknolojik Araç-Gereç Durumu

Araç-Gereçler	2023	2024	2025	İhtiyaç
Etkileşimli Tahta	40	40	40	-
ÇokFonksiyonlu Yazıcı	3	3	3	7
Mürekkepli Yazıcı	15	16	17	2
ÖğretmenlerOdasıBilgisayar	2	2	3	2
BilişimLaboratuvarlarıBilgisayar	135	135	135	90
İdariBilgisayar	7	7	7	7
MemurBilgisayar	2	2	2	2
ProjeksiyonCihazı	2	2	2	-
BaskıMakinası	1	1	2	2
İnternet Switch Kabini	1	1	1	-
GüvenliKamerası Kabini	1	1	1	-

Tablo 21. Fiziki Mekan

Fiziki Mekân	Var	Yok	Adedi	İhtiyaç	Açıklama
Öğretmen Çalışma Odası		X		X	
Ekipman Odası	X		1		
Kütüphane	X		1		
Rehberlik Servisi	X		3		
Resim Odası	X		1		
Müzik Odası	X		1		
Çok Amaçlı Salon	X		1		
Spor Salonu		X		X	
Bilişim laboratuvarı	X		4		
Muhasebe laboratuvarı	X		4		
Büro Yönetimi ve Yönetici Asistanlığı	X		2		

2.7.3. Mali Kaynaklar

Kurumun mali kaynakları merkezi yönetimden genel bütçe gelirleri ve Okul Aile birliği gelirlerinden oluşmaktadır, döner sermaye geliri yoktur. Enflasyon oranı dikkate alınarak plan dönemi boyunca gerçekleşecek kaynak artışı tahmini olarak belirlenmiştir. Genel bütçe, personel ve harcamalardan sorumlu müdür yardımcılarının kontrolünde olup Okul Aile Birliği bütçesi ise seçilen Yönetim Kurulu tarafından yönetilmektedir.

Tablo 22. Kaynak Tablosu

Kaynaklar	2024	2025	2026	2027	2028
Genel Bütçe	421.828	565.250	768.740	1.237.671	1.757.493
Okul Aile Birliği	448.000	500.000	580.000	650.000	700.000
Döner Sermaye	-	-	-	-	-
Diğer (Kantin Kira)	298.207	363.000	420.000	500.000	580.000
TOPLAM	1.168.035	1.428.250	1.768.740	2.387.671	3.037.493

Tablo 23. Harcama Kalemler

Harcama Kalemi	Çeşitleri
Personel	121.375
Onarım	43156
Sosyal-sportif faaliyetler	30,960
Temizlik	114,076,64
İletişim	41364,21
Kırtasiye	20586,22

Tablo 24. Gelir-Gider Tablosu

YILLAR	2021		2022		2023	
HARCAMA KALEMLERİ	GELİR	GİDER	GELİR	GİDER	GELİR	GİDER
Temizlik	148.324,3	64.106,20	121.588,80	13.450,60	73.244,06	36.519,84
Küçük Onarım		27.306		15.850		
Bilgisayar Harcamaları		46.750		0		31.199,00
Büro Makinaları Harcamaları		0		0		
Telefon		20.115,51		8.306,00		12,943,50
Sosyal Faaliyetler		30,960		0		
Kırtasiye		2079,20		11.382,60		6525,22
Diğer						
GENEL				148.324,3		

Okulumuzdaki ortalama sınıf mevcudu sayıları:			
	En Yüksek Sınıf Mevcudu	En Düşük Sınıf Mevcudu	Ortalama Sınıf Mevcudu
9.Sınıf	35	24	30
10.Sınıf	27	15	24
11.Sınıf	27	5	20
12.Sınıf	28	8	21

2.7.4. İstatistiki Veriler

Okul ile ilgili belirlenen konulara ilişkin sayısal veriler geriye dönük 3 yıllık verilmiştir.

Tablo 25. Okulumuz kayıtlarında bulunan öğrenci sayıları

Okulumuz kayıtlarında bulunan öğrenci sayıları :			
	Kız	Erkek	Toplam
9.Sınıf	110	198	308
10.Sınıf	46	93	139
11.Sınıf	39	103	142
12.Sınıf	75	163	238
TOPLAM	270	557	827

Tablo 26. Okulumuz kayıtlarında bulunan Kaynaştırma öğrenci sayıları

Okulumuz kayıtlarında bulunan kaynaştırma öğrenci sayıları:			
	Kız	Erkek	Toplam
9.Sınıf	4	4	8
10.Sınıf	1	1	2
11.Sınıf	X	6	6
12.Sınıf	1	7	8

Tablo 27. Okulumuzda açılan öğrenci kursları

ÖğrenciKursları				
	2021	2022	2023	2024
Kurs açılancerssayısı	0	0	0	0
Kurs açanöğretmensayısı	0	0	0	0
Kursunakademikbaşarıyakatması	0	0	0	0

Tablo 28. Okulumuzun Akademik Başarısı

Akademik Başarı				
	2021	2022	2023	2024
Ulusal düzeyde yapılan sınavlarda başarı sağlayan öğrenci sayısı/mevcudaoranı	1	1	2	3
İl başarısırası	---	---	---	---
Sınıfını doğrudan geçen öğrenci sayısı/mevcudaoranı	75	76	78	80
Sınıf tekrarı yapan öğrenci sayısı/mevcudaoranı	15	13	12	10

Tablo 29. Okulumuzda Sosyal ve Kültürel Faaliyetler

Sosyal Faaliyetler				
	2021	2022	2023	2024
Yapılan sosyal faaliyet sayısı	28	28	30	30
Görev alan öğretmen sayısı	13	14	14	15
Görev alan öğrenci sayısı	400	430	440	450

Kültürel Faaliyetler				
	2021	2022	2023	2024
Yapılan kültürel faaliyet sayısı	20	21	23	25
Görev alan öğretmen sayısı	30	35	40	40
Görev alan öğrenci sayısı	400	450	480	500

Spor Kulübü Faaliyetleri				
	2021	2022	2023	2024
Oluşturulan takım sayısı	5	5	6	7
Antrenör sayısı	8	8	8	8
Lisanslı öğrenci sayısı	60	80	100	108

Mezunolduktansonrasporadevamedenöğrencisayısı	10	12	15	20
---	----	----	----	----

Tablo 30. Okulumuz Öğrenci Devam Durumu

Öğrenci Devam Durumu				
	2021	2022	2023	2024
Öğrencilerindevamsızlıkortalaması	15	12	10	10
Bir öncekiyılddevamsızlıktankalanöğrencisayısı	40	36	35	30
Öncedendevasızolupdevamısağlananöğrencisayısı	6	6	5	5

Tablo 31. Okulumuz Öğrenci Sosyal kulüp Durumu

SosyalKulüpÇalışmaları				
	2021	2022	2023	2024
Kurulansosyalkulüpsayısı	18	19	20	20
Sosyalkulüpleringerçekleştirdiği faaliyet sayısı	29	29	30	30

Tablo 32. Okulumuz Personel Devam Durumu

Personel Devam Durumu				
	2021	2022	2023	2024
Personelinrapor alma sayısı	20	23	23	25
Zorunluizindışındaizinsayısı	3	2	2	2
Haftalıksevksayısı	3	3	2	2
Haftalıkraporsayısı	2	1	1	1

Tablo 33. Okulumuz Rehberlik Hizmetleri Durumu

RehberlikHizmetleri				
	2021	2022	2023	2024
Rehberlikhizmetlerinden yararlanana öğrencisayısı	723	765	780	827
Rehberlikservisifaaliyet sayısı	18	18	20	20

Engelli öğrencileri için kolaylaştırıcı çalışmalar				
	2021	2022	2023	2024
Engelli öğrenci sayısı	24	24	24	24
Alınan önlemler sayısı	24	24	24	24

	2021	2022	2023	2024
Katılan proje sayısı	10	10	13	15

Tablo 34. Okulumuz Ulaşım Durumu

Ulaşım	
Servis legelen öğrenci sayısı	140
Kendi imkanları ile okul gelen öğrenci sayısı	687

Tablo 35. Okul Fiziki Durumu

Fiziki Mekanlar	
Spor salonu	Yok
Çok amaçlı salon	1
Bilişim Teknolojileri Sınıfı	4
Sınıf sayısı	34
Öğretmenler odasının kullanıma uygunluğu	Yetersiz
Binanın dış ve iç ses yalıtımı	Yeterli
Ziyaretçi odası	Yok
Danışma	Var

Tablo 36. Okul Isınma Durumu

Isınma Durumu	
Okulun ısınma durumu	Klima + Doğalgaz
Yakıt türü	Elektrik + Doğalgaz
Kullanılan ısıtma türü verimi	Yeterli

Tablo 37. Okul Sivil Savunma Durumu

Sivil Savunma Çalışmaları	
Yangın tertibatı	Var
Yangın tüpü	Var
İkaz alarm zili	Var
Elektrik tertibatının kontrolü	Var
Sivil savunma tatbikatı	Yapılıyor

Tablo 38. Okulun İş birliği içindeki Kurum sayısı

	2021	2022	2023	2024
Okulun iş birliği yaptığı kurum yada kuruluş sayısı	80	85	90	80
Düzenlenen panel, konferans, sunum sayısı	20	25	30	30

2.8. Çevre Analizi (PESTLE)

Tablo 39. PESTLE Analiz Tablosu

Politik-Yasaletkenler	Ekonomik etkenler
<ul style="list-style-type: none">Kalkınma Planı ve Orta Vadeli Program, Mesleki Eğitim büyük önem vermektedir.Bakanlık, il ve ilçe stratejik planlarında, mesleki eğitimin bin ve ekipman ihtiyaçlarının karşılanması için yeni yatırımlar öngörülmektedir.Yasa yükümlülük olarak güncellenen mevzuat ile teşvikler verilerek mesleki eğitime öğrencilerin girişleri ve devamı özendirilmektedir.Oluşturulması gereken kurul ve komisyonlar, etkin çalışmalar yaparak burs ve mezuniyet sonrası istihdam imkânlarını iyileştirmeye çalışmaktadır.Okul çevresindeki politik durum üretimedaya bire eğitim ve istihdam modelini destekleyici serbest piyasa ekonomisini destekleyici özeliktir.	<ul style="list-style-type: none">Okulun bulunduğu çevrenin genel gelir durumu orta düzeydedir. .Okul gelirini artırıcı unsurlar kanton geliri ve Bağışçı velileridir.Okul giderlerini arttıran unsurlar yüksek enerji fiyatları ve personel giderleridir.Tasarrufla sağlanabilen imkânlar olarak aydınlatmanın tasarruflu ampul olması, suyun fotoselli olması gereklidir.İşsizlik durumu orta ve yüksek düzeyde geliri isteyenler için vardır, asgari ücret düzeyinde her zaman iş bulunabilmektedir.Mal-ürün ve hizmet satın alma imkânı mümkündür.Kullanılabilir bütçe bakanlığın ödenek sistemi net kullanım ve Okul Aile Birliğinin desteklerinden oluşmaktadır.

Sosyokültürel etkenler	Teknolojik etkenler
<ul style="list-style-type: none"> • Kariyer beklentileri, yüksek değildir. • Ailelerin ve öğrencilerin bilinçlenmesi için seminer çalışmalarını devam ettirmektedir. • Aile yapısındaki değişimler, bölünmüş aile çocukları ve çekirdek aileye geçişle birlikte öğrenci disiplininde sorunları yaşanmaktadır. • Nüfus artış şartları bu bölgede normal düzeyde olup genellikle 2 çocuklu aileler vardır. • Göç olan bir bölgedir, • Nüfus yaş gruplarının görece dağılımında homojen olup emeklin nüfus ile gençlerin yaşam alanları vardır. • Beslenme alışkanlığı olarak sabah kahvaltısı yapılmamakta, öğlen arasında yemek sorunu yaşanmaktadır. • Değerler ve meslek etik kuralları okulda aşılanmamakta ancak çevre etkisiyle yozlaşmalar görülmektedir. 	<ul style="list-style-type: none"> • Okul teknoloji kullanım durumu yüksektir, öğretimden ölçme değerlendirme kadartümaş amalarda imkânlar kullanılmaktadır. e- Devlet uygulamaları ile öğrenci not devamsızlık takibi yapılabilmektedir. • Dijital Platformlar üzerinden EBA gibi uzaktan eğitim imkânları vardır. • Okulda sahip olmadığı teknoloji araçları Bakanlıkkanalıyla istenmektedir. • Personelin ve öğrencilerin teknoloji kullanım kapasiteleri yerindedir. • Personelin ve öğrencilerin sahip olduğu teknoloji araçları yeterlidir. Evinde imkân olmayanlar okulda kullanabilmektedir. • Teknoloji alanındaki gelişmeler takip edilmektedir. • Teknolojinin eğitimdeki kullanımı için müfredatda değişiklikleri ile yönlendirme yapılmamasına ihtiyaç vardır. Uygulamalı dersler dışında teknoloji kullanımını yüksek değildir.
Çevresel Etkenler	
<ul style="list-style-type: none"> • Hava kirlenmesi: Bölgedeki araç sayısı havanın kirliliğinin neden olmaktadır. Hava sıcaklıkları belirli dönemlerde derslerini zorlaştırmaktadır. • Toprak yapısı tarıma uygundur yakın bölgede tarım yapılmaktadır. • Bitki örtüsü ağaçlı alanları içermeyen yerleşim yeridir. • Doğal kaynakların korunması için parkları yapılmaktadır ancak yeterli değildir. • Doğal afetlerden deprem için tatbikatlar ve Covid 19- kene vakaları için okul temizliği uygulanmaktadır. 	

2.9. GZFT Analizi

Okulumuzun temel istatistiklerinde verilen okul künyesi, çalışan bilgileri, bina bilgileri, teknolojik kaynak bilgileri ve gelir gider bilgileri ile paydaş anketleri sonucunda ortaya çıkan sorun ve gelişime açık alanlar iç ve dış faktör olarak değerlendirilerek GZFT tablosunda belirtilmiştir. Dolayısıyla olguyu belirten istatistikler ile algıyı ölçen anketlerden çıkan sonuçlar tek bir analizde birleştirilmiştir.

Kurumun güçlü ve zayıf yönleri donanım, malzeme, çalışan, iş yapma becerisi, kurumsal iletişim gibi çok çeşitli alanlarda kendisinden kaynaklı olan güçlükleri ve zayıflıkları ifade etmektedir ve ayrımda temel olarak okul müdürü/müdürlüğü kapsamında bakılarak iç faktör ve dış faktör ayrımı yapılmıştır.

2.9.1. Güçlü ve Zayıf Yönler

	Güçlü Yönler	Zayıf Yönler
Öğrenciler	M.T.A.L'den mezun olmaları sebebiyle iştiham olanaklarının sağlanması	İlköğretim sürecinde akademik vemeslelik kazanımlarının yeterli düzeyde olmaması, dezavantajlı yaşama sahip öğrenci sayısının fazla olması
Çalışanlar	Çalışanların mesleki tecrübelerinin olması sayısının yeterli olması	Çalışanlarının yaş ortalamasının yüksek olması nedeniyle teknolojik gelişmeleri yakından takip edememeleri
Veliler	Sosyal etkinliklerde ortaklaşa birliğin yapılması	Öğrenim düzeylerinin düşük olması, öğrenci akademik başarısının yeterli derecede takip edilmemesi
Bina ve Yerleşim	Okulun ulaşım açısından merkez bir nokta olması, dersliklerin tek bir binada bulunması.	Binanın eski yapı olması , sınıfların alan , ışık gibi süreçlerle ilgili standart ölçülerin sağlanmaması
Donanım	Sınıflarda akıllı tahta ve internet altyapısının olması, atölyelerinin donanım açısından yeterli olması, kantin ve yemekhane imkanlarının olması	Kapalı spor salonu ve bağımsız engelli tuvaletinin olmaması
Bütçe	Kantingelinin ve ana okulunda döner sermayenin varlığı	Toplantılarda ortak alınacak kararların uygulanmasındaki sıkıntılar
Yönetim Süreçleri	İdareci sayısının yeterli olması ve idareci bininin koordineli çalışması	Olayların kişiselleştirilip durumlara duygusal yaklaşma , profesyonellikten uzaklaşma ve önyargılar

İletişim Süreçleri	Kurum çalışanlar , öğrenciler ve idareciler arasındaki bağın güçlü olması, idareci sayısının yeterli olması	Velilerin iletişim ile ilgili bilgilendirme değişikliklerini kabir sürede okula bildirmemeleri
---------------------------	---	--

2.9.2. Fırsatlar ve Tehditler

	Fırsatlar	Tehditler
Politik	Bakanlığımızın Vizyon 2023 belgesinde yer alan unsurların müdürlüğümüzde/kurumumuzda pozitif beklentiler oluşturması	Mevzuat alanındaki yapılandırma değişiklikleri
Ekonomik	Stajyer öğrencilerimizin aile ekonomisine katkı sağlanması, öğrencilerin sigorta girişlerinin erken yaşta başlaması, mezun olduktan sonra istihdam olanaklarının varlığı	Öğrencilerimizin gelir düzeyi düşük ailelere sahip olması
Sosyolojik	Erken yaşta iş hayatına atılmaları ile sosyal ilişkilerde daha aktif ve etkin olmaları	Parçalanmış aile sayısının çok fazla olması ve ailelerin yeterli ilgiyi göstermemesi
Teknolojik	Akıllı tahta ve internet ağının varlığı ve atölyelerin donanımlı olması	Akıllı tahta, cep telefonu ve internet ağının amaç dışı kullanılması
Mevzuat-Yasal	Bakanlığımız mesleki ve teknik eğitim yaygınlaştırılması ve geliştirilmesi noktasındaki projeleri	Öğrencilerimizin kendilerini devamlı olarak lisans programları tercih edene kadar puana önem vermeleri ve üniversite sınavında aldıkları mesleki eğitimle ilgili soruların olmayışı
Ekolojik	Okul çevresinin açık ve ferah alanı sağlanması	Okul alanındaki yeterli yeşil alanın olmaması

Tablo 40. GZFT Listesi

İç Çevre		Dış Çevre	
Güçlü Yönler	Zayıf Yönler	Fırsatlar	Tehditler
<ul style="list-style-type: none"> • Genel fiziki yapımız • Geniş bahçe alanlarımız. • Ulaşım açısından uygun yer de olması • Şehringürültüsüne uzak bir yerleşke olması • Okulumuzun yeterli teknik donanımına sahip olması • 100 kişilik konferans salonumuz • Açık spor Sahamız (100 kişilik) • Bünyesindeki bölümlerle kendi ihtiyaçlarını giderebilir bir yapıya sahip olması • Her sınıfta etkileşimli tahtanın bulunması • Sınıf mevcutlarının çok kalabalık olmaması • Kurum kültürünün güçlü olması • Deneyimli öğretmen kadrosu • Sosyal kulüplerin etkinliği • Demokratik tavır sergileyen yönetim anlayışına sahip olması 	<ul style="list-style-type: none"> • Bazı öğretmenlerin yeni öğretim sistemlerine uyum sağlayamaması • Öğretmenlerin eğitim teknolojilerini yeterli düzeyde kullanamaması • Velilerin öğretmen ve idare ile iletişimi halinde olmaması • Ders çizelgelerimize ağırlık verilmesi (haftalık 44 saat) • Öğrencilerin sportif etkinliklere katılımında yetersizlik • Öğrencilerin servis ile taşınması sebebiyle okul saatleri dışında yapılabilecek etkinliklere katılımı • Ödenek yetersizliği • Bazı öğretmenlerin ve öğrencilerin sorumluluk görevi almamaları • Öğrencilerin kütüphane yeterince yararlanmaması • Spor salonlarının ve Atölyelerin yetersizliği • İklimsel etkilerine eğitim ortamlarına olumsuz etkileri 	<ul style="list-style-type: none"> • Üniversitelerin ve ticari iş yerlerinin işbirliğine açık olması. • Okul toplumdaki majive köklü geçmişinin olması • Mesleki Eğitim Kurumları arasındaki işbirliği • Piyasaya nitelikli öğrenci yetiştirme amaçla eğitimi verilmesi • Özel hastanelerin çok yakını olması • Her türlü bilgi, belge kaynağına ulaşımın kolay olması 	<ul style="list-style-type: none"> • Okul kampüsünün inşaatı için yeterli alanın bulunmaması • Okul ile birliğin ekonomi kanlamada yeterli maddi desteği sağlayamaması • Veli beklentisinin çok yüksek ve eğitim seviyelerinin düşük olması • Parçalanmış aile sayısının fazla olması • Sivil toplum kuruluşlarının ve hayırseverlerin desteğinin tam sağlanamaması

Tablo 41. GZFT Stratejileri

	Fırsatlar	Tehditler
Güçlü Yönler	Okul/kurumungüçlüyönleriiledişçevreninsunduğufırsatlardanfaydalanmayayönelikgeliştirilenstratejiler dir.	Dış çevredeki tehditlerin olumsuz etkilerini, okul/kurumungüçlü yönlerini kullanarak nazandırmeyeyönelikgeliştirilenstratejiler dir.
ZayıfYönler	Okul/kurumun zayıf yönlerinin olumsuz etkilerini nazandırmeyeyönelikgeliştirilen stratejilerdir.	Zayıf yönler ve tehditlerin olumsuz etkilerini nazandırmeyeyönelikgeliştirilen stratejiler dir.

2.10. Tespit ve İhtiyaçların Belirlenmesi

Durum analizi çerçevesinde gerçekleştirilen tüm çalışmalardan elde edilen veriler; paydaş anketleri, toplantı tutanakları vs. göz önünde bulundurularak özet bir bakış geliştirilmesi sürecidir. Oluşturulan tablo amaç ve hedeflere ulaşmak için temel yapıyı oluşturacaktır. Tablo 23'te farklı durum analizi bulguları için birer örnek tespit ve ihtiyaç alanı örneklendirilmiştir.

Tablo 42. Tespit ve İhtiyaçları Belirlenmesi

Durum Analizi Aşamaları	Tespitler	İhtiyaçlar
Uygulanmakta Olan Stratejik Planın Değerlendirilmesi	İzleme ve değerlendirme çalışmaları nda eksiklikler saptanmıştır.	İzleme ve değerlendirme için etkin bir sistem kurulması
Paydaş Analizi	Ailelerle iletişim ve işbirliği yetersizdir.	Ailelerle ilişkileri güçlendirecek bir sistem kurulması
Okul İçi Analiz	Öğrencilerin öğrenme stilleri arasında en yüksek yüzde (%80) sosyal öğrenmedir.	İşbirlikli öğretim tekniklerine ağırlık verilmesi

BÖLÜM 3

GELECEĞE BAKIŞ



3. GELECEĞE BAKIŞ

3.1. Misyon

Antalya Ticaret Borsası Mesleki ve Teknik Anadolu Lisesi olarak misyonumuz, Bulduğumuz ilde; ilköğretim okullarından gelen öğrencilerimizi insan haklarına saygılı, demokratik değerlere inanan, mesleğin gerektirdiği yeterliliklere sahip, bireysel anlamda kendini ve çevresini tanıyan ve gelecek öngörüsü olan gençler olarak yetiştirmek istiyoruz.

3.2. Vizyon

Mesleki ve teknik eğitiminde, il ve bölge düzeyinde en saygın ve tercih edilen kurum olmak.

3.3. Temel Değerler

- ✓ Türk Milli Eğitiminin genel amaçlarını ve temel ilkelerini esas alırız.
- ✓ Ülkemizin geleceğinin eğitim alanında kaydedilecek gelişmelere bağlı olduğuna inanırız.
- ✓ Eğitimin kalitesinin sürekli geliştirilmesinin gereğine inanırız.
- ✓ Eğitimde başarılı sonuçlar alabilmenin uyumlu bir ekip çalışmasına dayandığına inanırız.
- ✓ Öğrenci, Veli ve toplumun beklentilerini dikkate almanın gereğine inanırız.
- ✓ Çalışmalarımızda akli ve bilimi rehber alırız.
- ✓ Öğrencilerimize, ulusal ve evrensel değerlerin benimsetilmesini gaye ediniriz.
- ✓ Eğitim kurumlarının demokrasinin hayata geçirileceği kurumlar olduğuna inanırız
- ✓ Yenilikçilik ve sürekli gelişime inanırız
- ✓ Eğitimin aynı zamanda etkileşim süreci olduğuna inanırız
- ✓ Farklılıklara değer veririz
- ✓ Katılımcı demokratik yönetimin bizi geliştireceğine inanırız
- ✓ Veli ve öğrencilerimize önem verme ve farklılıklara saygının vazgeçilmez olduğuna inanırız

4. AMAÇ, HEDEF VE PERFORMANS GÖSTERGESİ İLE STRATEJİLERİN BELİRLENMESİ

Belirlenen vizyona ulaşmak için durum analizi sonucunda ortaya çıkan ihtiyaçlar çerçevesinde aşağıdaki amaçlar ve bu amaçları gerçekleştirmeye yönelik hedefler belirlenmiştir. Bu çalışmalar yapılırken her bir hedef için hedef kartları oluşturulmuştur.

4.1. Amaçlar

- Erişim ve Eğitim Öğretime Katılım
- Eğitim ve Öğretimde Kalite
- Kurumsal Kapasite

Okulumuz yukarıdaki 3 tema altında amaç, hedef, performans göstergeleri ile stratejileri okulumuzun türü ve yapısal özelliklerimize göre belirlenmiştir. Amaçlar belirlenirken Tespitler ve İhtiyaçlar Tablosundan faydalanılmıştır.

4.2. Hedefler

Hedefler, amaçların gerçekleştirilmesine yönelik öngörülen çıktı ve sonuçların tanımlanmış bir zaman dilimi içerisinde nitelik ve nicelik olarak ifadesidir. Hedeflerin miktar ve zaman cinsinden ifade edilebilir.

4.3. Performans Göstergeleri

- Ölçülebilir sayı ve nitelikte olmalıdır.
- Her bir hedef için en az bir, en fazla beş tane olmalıdır.
- Açık ve net olmalıdır.
- Bir gösterge içinde ölçülebilir birden fazla unsur olmamalıdır.
- Okul/kurum performans göstergelerini geliştirirken kullanılacak gösterge verilerinin nasıl temin edileceğini belirler. Veriler, bilişim sistemlerinden otomatik olarak temin edilebilir veya farklı yöntemlerle veri girişi yapılarak da sisteme alınabilir.
- Gösterge, önceki dönem stratejik planlarında kullanılan ve yeni planda da kullanılacak bir gösterge ise gösterge değerine ilişkin geçmiş eğilim dikkate alınır.
- Gösterge değerleri tercihen kümülatif (birikimli) bir biçimde belirlenir. Gösterge değerlerinin kümülatif olarak belirlenmemesi durumunda bu husus dipnot olarak ayrıca belirtilir.
- Göstergelerin başlangıç değeri, göstergenin niteliğine ve mevcut veriye göre o yıla kadar elde edilen kümülatif değer olabileceği gibi sadece başlangıç yılına ait değer de olabilir.
- Performans göstergeleri için verinin nasıl temin edileceği belirlenir. Veri kaynağı Mevcut Operasyonel sistemler olabileceği gibi anketler, odak grup çalışmaları, mülakatlar ve gözlemler aracılığıyla temin edilecek yeni kaynaklar da olabilir.
- Göstergelerin başlangıç değeri mevcut değilse ya da bilinmiyorsa öncelikle ölçüm için bir yöntem geliştirilerek mevcut durum tahmin edilir. Göstergeye ilişkin mevcut durum verisine plan dönemi içerisinde ulaşıldığı durumlarda hedef değerlere dair güncelleme ihtiyacı olup olmadığı gözden geçirilir.

Tablo43.Amaç, Hedef, Gösterge ve Stratejilere İlişkin Kart Şablonu

TEMA	ERİŞİM								
STRATEJİK AMAÇ 1.	Öğrencilerin eğitim ve öğretime etkin katılımlarıyla süreci tamamlamalarını sağlamak.								
Hedef 1.1	Öğrencilerin okula erişim, devam ve okulutama oranlarını artıracaktır.								
PG NO	Performans Göstergeleri	Hedef Et kisi (%)	Başlangıç Değeri	2024 Hedef	2025 Hedef	2026 Hedef	2027 Hedef	2028 Hedef	
PG 1.1.1	Bir eğitim ve öğretim yılında devamsızlık süresi 20 günden (mazeretli-mazeretsiz) fazla olan öğrencilerin oranı (%)	20	15	14	13	12	11	10	
PG 1.1.2	Bir eğitim ve öğretim yılında sınıfı tekrar eden öğrencilerin oranı (%)	20	6	5	4	3	2	1	
PG 1.1.3	Bir eğitim ve öğretim yılında örgüne gitmeden ayrılan öğrencilerin oranı (%)	20	4	3	2	1	0	0	
PG 1.1.4	Bir eğitim ve öğretim yılında desteklemeye yetiştirmek kurslarına kayıtlı öğrencilerin oranı (%)	20	-	-	-	-	-	-	
PG 1.1.5	Destekleme ve yetiştirmek kurslarının dakitoplama ders saatinin 1/5'ine devam etmeyen öğrencilerin oranı (%)	20	-	-	-	-	-	-	
Stratejiler	<p>S1. Öğrencilerin devamsızlık nedenleri belirlenecek, öğrenci ve veli işbirliği ile bu nedenleri ortadan kaldırmaya yönelik çalışmalar yürütülecektir.</p> <p>S2. Öğrenci devamsızlığının olumsuz etkilerinin azaltılmaya yönelik eksik kazanımların giderilmesi, sosyal etkinlikler, uzaktan öğrenme olanakları ile ilgili farkındalık çalışmaları gibi telefondan destek alınacaktır.</p> <p>S3. Okul ortamının öğrencileri için cazip hale gelmesini sağlayacak sosyal, sportif vb. imkânlar artırılacaktır.</p> <p>S4. Sınıf tekrarı nedenleri araştırılarak buna yönelik önlemler geliştirilecektir. S5. DYK kurslarına devamsızlık nedenleri araştırılarak devamsızlığı azaltacak çalışmalar yapılacaktır.</p> <p>S6. Öğrencilerin örgüne gitmeden ayrılan nedenleri araştırılıp okul kaynaklı nedenleri ortadan kaldırılmasına yönelik tedbirler alınacaktır.</p> <p>S7. Özel eğitim ihtiyacı olan öğrencilerin uygun alanda eğitim alabilmesi için rehberlik ve yönlendirme faaliyetleri yapılacaktır.</p> <p>S8. Öğrencilerin okula, okul kültürüne ve eğitim alacakları alanı uyumunu güçlendirmek için çalışmalar yürütülecektir.</p>								

TEMA:	ERİŞİM							
STRATEJİK AMAÇ 1.	Öğrencilerine eğitim ve öğretim etkinlik katılımlarıyla süreci tamamlamalarını sağlamak.							
Hedef 1.2	Öğrencilerinde dış etkinliklere katılım oranlarını artıracaktır.							
PG NO	Performans Göstergeleri	Hedef Etkisi (%)	Başlangıç Değeri	2024 Hedef	2025 Hedef	2026 Hedef	2027 Hedef	2028 Hedef
PG 1.2.1	Bir eğitim ve öğretim yılında bilimsel, sosyal, kültürel, sanatsal ve sportif alanlardaki kurum içi ve kurum dışı en az iki faaliyet katılan öğrencilerin oranı (%)	20	15	16	17	18	19	20
PG 1.2.2	Bir eğitim ve öğretim yılında en az iki toplumsal hizmet faaliyetine katılan öğrencilerin oranı (%)	40	15	16	17	18	19	20
PG 1.2.3	Bir eğitim ve öğretim yılında yerel, ulusal ve uluslararası proje, yarışma vb. etkinliklere katılan öğrencilerin oranı (%)	40	20	22	24	26	28	30
Stratejiler	<p>S1. Her bir öğrencinin bir kulüp faaliyetinde aktif olarak yer alması sağlanarak kulüp faaliyetlerinin etkinliği artırılacaktır.</p> <p>S2. Öğrencilerin seviyelerine uygun olarak toplumsal sorunların çözümüne katkı sağlamak amacıyla afet ve acil durum, çevre, eğitim, spor, kültür ve turizm, sağlık ve sosyal hizmetler alanlarında toplumsal hizmet faaliyetlerine katılımı artırılacaktır.</p> <p>S3. Öğrencilerin yerel, ulusal ve uluslararası proje ve yarışmalarına katılımı teşvik edilecektir.</p> <p>S4. Okulda eğitim verilen meslek alanlarının öğretim programı kazanımlarına uygun olarak kurum dışı etkinliklere katılımı teşvik edilecektir.</p> <p>S5. Okulda oluşturulacak bilim kulübü aracılığıyla yerel düzeyde etkinlikler düzenlenmesi sağlanacaktır.</p> <p>S6. Sektörle işbirliği içerisinde yürütülen bilimsel, sosyal, kültürel, sanatsal ve sportif alanlardaki faaliyetler artırılacaktır.</p>							

TEMA:	KALİTE							
STRATEJİK AMAÇ 2	Ulusal ve uluslararası alanda mesleki yeterliliği ile kabul gören, mesleki değerlere sahip, yaratıcı, yenilikçi, girişimci, üretken, ekonomiyedeğer katan ehil işgücüyetiştirilmesini sağlanacaktır.							
Hedef 2.1	Öğrencilerin enelderslerdeki başarı ortalamalarını arttıracaktır.							
PG NO	Performans Göstergeleri	Hedef Etkisi (%)	Başlangıç Değeri	2024 Hedef	2025 Hedef	2026 Hedef	2027 Hedef	2028 Hedef
PG 2.1.1	Matematik dersi not ortalaması	20	7	9	11	13	15	17
PG 2.1.2	Türk dil ve Edebiyatı dersi not ortalaması	20	13	15	16	17	18	19
PG 2.1.3	Ortak dersler not ortalaması	20	15	16	17	18	19	20
PG 2.1.4	Yabancı dilleri not ortalaması	20	10	12	14	16	18	20
PG 2.1.5	Öğrenci başına okunacak kitap portal sayısı	20	7	10	12	15	17	20
Stratejiler	<p>S1. Öğrencilerin enelderslerdeki kazanım eksiklikleri tespit edilerek destekleme ve yetiştirme kurslarıyla akademik yeterliklerinin artırılması sağlanacaktır.</p> <p>S2. Uzaktan eğitim videoları aracılığıyla öğrencilerin tamamlayıcı ve destekleyici eğitim almaları sağlanacaktır.</p> <p>S3. Okulda düzenlenen müzazara, panel vb. etkinlikler vasıtasıyla öğrencilerin dil kullanma ve kendilerini ifade etme becerileri geliştirilecektir.</p> <p>S4. Öğrencilerin kitap okumasını teşvik etme için etkinlikler düzenlenecektir.</p> <p>S5. Okulda makale, kompozisyon yazma, resim yapma vb. yarışmalar düzenlenecek ve öğrencilerin ödüllendirilmesi sağlanacaktır.</p> <p>S6. Derslerde proje tabanlı yöntem kullanılarak öğrencilerin analiz, sentez ve değerlendirme becerilerinin geliştirilmesi sağlanacaktır.</p> <p>S7. Her bir öğrencinin hazırlanmışluk seviyesine uygun en az bir proje etkinliği katılması sağlanacaktır.</p>							

TEMA:	KALİTE							
STRATEJİK AMAÇ 2.	Ulusal ve uluslararası alanda mesleki yeterliliği ile kabul gören, mesleki değerlere sahip, yaratıcı, yenilikçi, girişimci, üretken, ekonomiyeye değer katan ehil güç üyetiştirilmesi sağlanacaktır.							
Hedef 2.2	Öğrencilerin mesleki beceri ve yetkinlikleri geliştirilecektir.							
PG NO	Performans Göstergeleri	Hedef Etkisi (%)	Başlangıç Değeri	2024 Hedef	2025 Hedef	2026 Hedef	2027 Hedef	2028 Hedef
PG 2.2.1	Meslek dersleri yıl sonu puan ortalaması	15	12	12	13	14	15	15
PG 2.2.2	Beceri eğitimi yıl sonu puan ortalaması	10	9	10	10	10	10	10
PG 2.2.3	Beceri eğitim alan öğrencilerden işletme öğrenci becerileri ile ilgili memnuniyet oranı	10	9	10	10	10	10	10
PG 2.2.4	Beceri eğitim alan öğrencilerden işletme öğrenci becerileri ile ilgili memnuniyet oranı	10	9	10	10	10	10	10
PG 2.2.5	Öğrencilerin beceri eğitim aldıkları işletme memnuniyet oranı	10	7	8	9	10	10	10
PG 2.2.6	Yeşil becerilerle ilgili hazırlanan en az birekinlik/projeye katılan öğrenci oranı	10	5	6	7	8	9	10
PG 2.2.7	Öncelikli olarak yapay zeka, ileri teknoloji vb. okullarda yürütülen projelerin sayısı (bilişim, elektrik ve elektronik teknolojileri alanı)	10	7	8	9	10	10	10
PG 2.2.8	Öncelikli olarak yapay zeka, ileri teknoloji vb. alanlarda yerel, ulusal ve uluslararası boyutlardaki katılım sağlanan etkinlik sayısı	10	7	8	9	10	10	10
PG 2.2.9	Buluş, patent, marka ve faydalı model başvuru sayısı	15	0	1	2	3	4	5
Stratejiler	<p>S1. Meslek derslerinde proje tabanlı yöntem kullanılarak öğrencilerin analiz, sentez ve değerlendirme becerilerinin geliştirilmesi sağlanacaktır.</p> <p>S2. Bakanlık tarafından hazırlanan eğitim-işahlık ve öğrenci yeterlilikleri anketlerinin işletme öğrencileri tarafından doldurması sağlanacaktır. Anket sonuçları değerlendirilerek sonuçlara uygun stratejiler belirlenecektir.</p> <p>S3. Öğrencilerin atölye ve laboratuvar derslerinde fiziksel kânsorumluluğu sağlanarak öğrencilerin sorumluluk bilincini geliştirecektir.</p> <p>S4. Mesleki ve teknik eğitimle ilgili yerel, ulusal ve uluslararası boyutta düzenlenen etkinliklere katılım sağlanacaktır.</p> <p>S5. Öğrencilerin alanlarında becerilerini geliştirmelerini, mesleki yeterliklerinin farkına varmalarını sağlamak amacıyla fıkrimülkiyet alanında çalışmalar geliştirilecektir.</p>							

	S6. Çevreokullarda eğitim gören öğrencilerde iklim değişikliği ve yeşil dönüşüm konularında farkındalık oluşturulmasına yönelik faaliyetler gerçekleştirilecektir.
--	--

TEMA:	KALİTE							
STRATEJİK AMAÇ 2.	Ulusal ve uluslararası alanda mesleki yeterliliği ile kabul gören, mesleki değerler sahip, yaratıcı, yenilikçi, girişimci, üretken, ekonomiyeye değer katan ehil güç üyetiştirilmesi sağlanacaktır.							
Hedef 2.3	Bir üst öğrenim yerleşen mesleki ve teknik orta öğretim öğrencileri sayısı artırılacaktır.							
PG NO	Performans Göstergeleri	Hedef Etkisi (%)	Başlangıç Değeri	2024 Hedef	2025 Hedef	2026 Hedef	2027 Hedef	2028 Hedef
PG 2.3.1	Alanında bir üst öğrenim yerleşen öğrenci oranı	40	6	10	17	19	20	22
PG 2.3.2	Önlisans programlarının yerleşen öğrenci oranı	20	5	7	8	10	12	15
PG 2.3.3	Lisans programlarının yerleşen öğrenci oranı	40	5	10	15	17	19	20
Stratejiler	S1. Destekleme ve yetiştirmek kurslarıyla öğrencilerin genel bilgi ve kültür derslerindeki yeterlilikleri arttırılacaktır. S2. Dijital platformlarla öğrenciler akademi kanamada desteklenecektir. S3. Öğrencileri ilgi, yetenek ve ihtiyaçları doğru şekilde bir üst öğrenim programına hazırlayacak mesleki ve eğitsel rehberlik faaliyetleri yürütülecektir.							

TEMA:	KALİTE							
STRATEJİK AMAÇ 2.	Ulusal ve uluslararası alanda mesleki yeterliliği ile kabul gören, mesleki değerlere sahip, yaratıcı, yenilikçi, girişimci, üretken, ekonomiyedeğer katan ehil güç üyetiştirilmesi sağlanacaktır.							
Hedef 2.4	Bir üst öğrenim yerleşen mesleki ve teknik ortaöğretim öğrenciler sayısı arttırılacaktır.							
PG NO	Performans Göstergeleri	Hedef Etkisi (%)	Başlangıç Değeri	2024 Hedef	2025 Hedef	2026 Hedef	2027 Hedef	2028 Hedef
PG 2.4.1	Rehberlik servisi tarafından Öğrenci görüşmeler sayısı	20	10	12	14	16	18	20
PG 2.4.2	Rehberlik servisi tarafından Veli görüşmeler sayısı	20	7	10	15	16	17	20
PG 2.4.3	Rehberlik servisi tarafından Öğretmen görüşmeler sayısı	20	20	20	20	20	20	20
PG 2.4.4	Düzenlenen etkinlik sayısı (Kariyer günü, gezi, seminer vb)	20	15	16	18	20	20	20
PG 2.4.5	Bireysel ve grup başarısını arttırmaya yönelik uygulamaların sayısı	20	12	13	14	15	16	17
Stratejiler	<p>S1. Sınıf rehber öğretmen ve okul rehber öğretmen arasındaki işbirliği güçlendirilerek sağlıklı ruh yapısına sahip, kendisini keşfetmeyi öğrenmiş mutlu bireyler yetiştirme amaçlarıyla etkinlikler/uygulamalar gerçekleştirilecektir.</p> <p>S2. Rehberlik faaliyetlerinin önemi ile ilgili öğretmenlere yönelik farkındalık faaliyetleri geliştirilecektir.</p> <p>S3. Öğrencilerin yaş dönem özellikleri, bu dönemdeki karşılaşılabilecek sorunlar ve sorunlarla baş etme, öğrenci-veliler arasındaki iletişim kurma yöntemleriyle ilgili velilere yönelik etkinlikler düzenlenerek velilerin eğitim süreçlerindeki rolünün artırılması sağlanacaktır.</p> <p>S4. Mesleki ve teknik ortaöğretimden mezun ve alanlarında başarı sağlamış bireylerle birlik kariyer günleri düzenlenerek öğrencilerin motivasyonlarının artırılması sağlanacaktır. S5. Sektörle işbirliği içinde seminerler düzenlenerek öğrencilerde girişimcilik konusunda farkındalıklarının artırılması sağlanacaktır.</p>							

TEMA:	KALİTE							
STRATEJİK AMAÇ 2.	Ulusal ve uluslararası alanda mesleki yeterliliği ile kabul gören, mesleki değerlere sahip, yaratıcı, yenilikçi, girişimci, üretken, ekonomiyedeğer katan çilişgücü yetiştirilmesi sağlanacaktır.							
Hedef 2.5	Sektörle işbirlikleri artırılarak öğrencilerin pratik deneyim, burs ve istihdam imkânları artırılacaktır.							
PG NO	Performans Göstergeleri	Hedef Etkisi (%)	Başlangıç Değeri	2024 Hedef	2025 Hedef	2026 Hedef	2027 Hedef	2028 Hedef
PG 2.5.1	Sektörle işbirliği kapsamında imzalanmış protokol sayısı	20	20	20	20	20	20	20
PG 2.5.2	Protokol kapsamında bence eğitim alan öğrenci sayısı	20	20	20	20	20	20	20
PG 2.5.3	Protokol kapsamında düzenlenen işbaşı eğitimlerine katılan öğretmen sayısı	20	20	20	20	20	20	20
PG 2.5.4	Protokol kapsamında burs alan öğrenci sayısı	20	0	5	6	7	8	10
PG 2.5.5	Protokol imzalanmış kurum/kuruluşlardaki mezuniyetten sonra istihdam edilen öğrenci sayısı	20	10	12	14	16	18	20
Stratejiler	<p>S1. Öğrencilerin burs, staj/bence eğitim ve istihdam imkânlarını artırmak, öğretmenlerin mesleki gelişimlerini sağlamak amacıyla işbaşı eğitimleri düzenlemek için mesleki ve teknik orta öğretimde eğitim verilen alanlarda sektörle işbirliğini güçlendirecek protokollerin sayısı artırılacaktır.</p> <p>S2. İmzalanan protokollerin yürütme süreçleri ve uygulamasının sonuçları izlenerek elde edilen veriler ulusal boyutta oluşturulan protokol izleme sisteminde girilecektir.</p> <p>S3. Merkez ve mahallî düzeyde protokoller kapsamında düzenlenen işbaşı eğitimlerine öğretmenlerin katılımı sağlanacaktır.</p> <p>S4. Okul yöneticilerinin sektörle iletişim ve işbirliği becerileri güçlendirilecektir.</p>							

TEMA:	KAPASİTE							
STRATEJİK AMAÇ 3.	Okulun amaçlarının aulaşmasını sağlayacak kurumsal imkân ve yetkinlikler verimlivesürdürülebilir bir şekilde geliştirecektir.							
Hedef 3.1	Okulun fizikî mekânlarının okulu ihtiyaç ve hedefler doğrultusunda iyileştirilmesini sađlanacaktır.							
PG NO	Performans Göstergeleri	Hedef Et kisi (%)	Başlangıç Deđeri	2024 Hedef	2025 Hedef	2026 Hedef	2027 Hedef	2028 Hedef
PG 3.1.1	İyileştirilen fizikî mekân (derslik, sporsalONU, kütüphane, pansiyon vb.) sayısı	25	20	21	22	23	24	25
PG 3.1.2	Sektörle işbirliği içerisinde yenilenen atölye ve laboratuvar sayısı	25	20	21	22	23	24	25
PG 3.1.3	Fiziksel mekânların temizlik ve hijyeni ne ölçüde memnuniyet oranı (%)	25	25	25	25	25	25	25
PG 3.1.4	Altyapı ve donatı mekânlarındaki fiziksel birim sayısı	25	3	2	2	1	0	0
Stratejiler	<p>S1. Okulun fizikî mekânlarının durum tespiti yapılacak ve iyileştirilmesi için önceliklendirilmiş bir plan doğrultusunda çalışmalar yapılacaktır.</p> <p>S2. Fizikî mekânların iyileştirilmesi için kamuda referans, belediyeler ve işverenlerle işbirlikleri yapılacaktır.</p> <p>S3. Atölye ve laboratuvarlarının iyileştirilmesi için sektörle işbirlikleri yapılacaktır. S4. Bilişim altyapısını güçlendirmek amacıyla sektörle işbirlikleri yapılacaktır.</p> <p>S5. Temizlik ve hijyen memnuniyet düzeyi belirlenmek için anketler uygulanarak yapılacak değerlendirme sonuçları değerlendirilecektir.</p>							

TEMA:	KAPASİTE								
STRATEJİK AMAÇ 2.	Okulun amaçlarının ulaştırılmasını sağlayacak kurumsal imkân ve yetkinlikler verimlivesürdürülebilir bir şekilde geliştirilecektir.								
Hedef 3.2	Okul yöneticilerinin ve öğretmenlerinin meslek gelişimlerini güçlendirecektir.								
PG NO	Performans Göstergeleri	Hedef Etkisi (%)	Başlangıç Değeri	2024 Hedef	2025 Hedef	2026 Hedef	2027 Hedef	2028 Hedef	
PG 3.2.1	Hizmetiçi eğitim alan yöneticiler ve öğretmen oranı (%)	25	25	25	25	25	25	25	25
PG 3.2.2	İş başi eğitim alan atölye laboratuvar öğretmen oranı (%)	25	25	25	25	25	25	25	25
PG 3.2.3	Hizmetiçi eğitim alan atölye laboratuvar öğretmen oranı (%)	25	25	25	25	25	25	25	25
PG 3.2.4	Uzaktan hizmetiçi eğitim katılan öğretmen oranı (%)	25	20	21	22	23	24	25	
Stratejiler	<p>S1.Okul yöneticilerinin ve öğretmenlerinin meslek gelişim ihtiyaçları tespit edilerek, bu ihtiyaçları gidermeye yönelik bir meslek gelişim planı hazırlanacaktır.</p> <p>S2.Sektörle yapılan işbirlikleri kapsamında atölye laboratuvar öğretmenlerinin iş başi eğitim almalarını sağlanacaktır.</p> <p>S3.Kültür öğretmenlerinin alanlarında meslek gelişimlerini ve öğretmenlik yeterliliklerini geliştirmek için yerel vemeke zid düzeyde eğitim almalarını sağlanacaktır.</p> <p>S4.Atölye laboratuvar öğretmenlerinin alanlarında meslek gelişimlerini ve öğretmenlik yeterliliklerini geliştirmek için yerel vemeke zid düzeyde eğitim almalarını sağlanacaktır.</p> <p>S5.Okul yöneticilerinin ve öğretmenlerinin uzaktan hizmetiçi eğitimlere katılmalarını teşvik edilecektir.</p> <p>S6.Okul personelinin motivasyon, iş doyumunu ve kurumsal bağlılıklarını artıracak çalışmalar yapılacaktır.</p>								
TEMA:	KAPASİTE								
STRATEJİK AMAÇ 3.	Eğitim ve öğretimin bilişsel, duyuşsal ve davranışsal açıdan sağlıklı ve güvenli bir ortamda gerçekleştirilmesi için okulun sağlığı ve güvenliğinin geliştirilmesi.								
Hedef 3.3	Eğitim ve öğretimin bilişsel, duyuşsal ve davranışsal açıdan sağlıklı ve güvenli bir ortamda gerçekleştirilmesi için okulun sağlığı ve güvenliğinin geliştirilmesi.								
PG NO	Performans Göstergeleri	Hedef Etkisi (%)	Başlangıç Değeri	2024 Hedef	2025 Hedef	2026 Hedef	2027 Hedef	2028 Hedef	
PG 3.3.1	Atölye laboratuvarlardaki yaşam alanı kazas sayısı	10	0	0	0	0	0	0	0
PG 3.3.2	Okulda yaşam alanı kazas sayısı	10	0	0	0	0	0	0	0
PG 3.3.3	Bağımlılıkla mücadele ile ilgili konularda eğitim alan öğrenciler ve öğretmen sayısı	10	10	10	10	10	10	10	10

PG 3.3.4	Akranzorbalığıvesiberzorbalıklailgilikonularda eğitim alan öğrenci ve öğretmen sayısı	10	10	10	10	10	10	10
PG 3.3.5	Sağlıklı beslenme ve obezite ile ilgili konular da verilen eğitim alan öğrenci ve öğretmen sayısı	10	10	10	10	10	10	10
PG 3.3.6	Hijyen, gıda güvenliği, bulaşıcı hastalıklar ile ilgili konular da verilen eğitim alan öğrenci ve öğretmen sayısı	10	10	10	10	10	10	10
PG 3.3.7	Disiplin kuruluna sevkedilen öğrenci sayısı	10	2	1	0	0	0	0
PG 3.3.8	Sivil savunma eğitimlerine katılan öğrenci ve öğretmen sayısı	15	15	15	15	15	15	15
PG 3.3.9	Afet ve acil durum tatbiki sayısı	15	15	15	15	15	15	15
Stratejiler	<p>S1. Atölye ve laboratuvarlarda iş kazası yaşanmaması için bilgilendirme faaliyetleri yapılacak ve eğitim ortamlarında iş güvenliği ve sağlığına uygun hale getirilecektir.</p> <p>S2. Öğrenci, öğretmen ve velilerde farkındalık oluşturmaya yönelik kampanya, akranzorbalığı, siber zorbalık, sağlıklı beslenme ve obezite, hijyen, bulaşıcı hastalıklar ve gıda güvenliği gibi konularda alan uzmanları ile işbirliğinde eğitimler düzenlenecektir.</p> <p>S3. Okulda yaşanan disiplin olaylarının nedenini belirleyen öğretmen koordinasyonunun da sınıf öğretmenleri ve öğrencilerinden diğer öğretmenleriyle işbirliğinde tespit edilerek bu konuda çalışmalar yapılarak öğrencilerin ve velilerin farkındalıkları artırılacaktır.</p> <p>S4. Başarı ve örnek davranış sergileyen öğrencilerin onur belgesiyle ödüllendirilmesi ve bu öğrencilerin diğer öğrencilere örnek olması sağlanacaktır.</p> <p>S5. Doğa, insan ve teknolojik kaynaklı (deprem, sel, heyelan, yangın, çığ ve salgın hastalıklar vd.) afetlere karşı gerekli tedbirlerin alınması için çalışmalar yapılacaktır.</p> <p>S6. Doğa, insan ve teknolojik kaynaklı (deprem, sel, heyelan, yangın, çığ ve salgın hastalıklar vd.) konularında alan uzmanları ile işbirliğinde öğretmen, öğrenci ve velilerde farkındalık eğitimleri verilecektir.</p> <p>S7. Sivil savunma alanındaki faaliyetler kapsamında etkinlikler düzenlenecektir. S8. Okulda afet ve acil durum eyleminin güncel tutulması sağlanacaktır.</p> <p>S9. Afet ve acil durum tatbikatları düzenlenecektir.</p>							

TEMA:	KAPASİTE							
STRATEJİK AMAÇ 3.	Okulun amaçlarına ulaşmasını sağlayacak kurumsal imkân ve yetkinlikler verilmesi ve sürdürülebilir bir şekilde geliştirilecektir.							
Hedef 3.4	Döner Sermaye (DÖSE) faaliyetleri artırılacaktır.							
PG NO	Performans Göstergeleri	Hedef Etkisi (%)	Başlangıç Değeri	2024 Hedef	2025 Hedef	2026 Hedef	2027 Hedef	2028 Hedef
PG 3.4.1	DÖSE çalışmasında bulunan analans sayısı	25	0	0	0	0	0	0

PG 3.4.2	DÖSE çalışmalarından ortaya çıkan ürün çeşidisi (Hizmet/Üretim)	25	0	0	0	0	0	0
PG 3.4.3	DÖSE faaliyetinde yer alan öğrenci sayısı	25	0	0	0	0	0	0
PG 3.4.4	DÖSE faaliyetinde yer alan öğretim sayısı	25	0	0	0	0	0	0
Stratejiler	S1. DÖSE üretilen ürünlerin çeşitlendirilmesi sağlanacaktır. S2. Okulda bulunan uygulamalarda DÖSE faaliyetlerinin yapılması sağlanacaktır. S3. DÖSE faaliyetlerinin yürütülmesinde sektörle işbirlikleri sağlanacaktır.							

TEMA:	KAPASİTE							
STRATEJİK AMAÇ 3.	Okulun amaçlarının ulaştırılmasıyla sağlanacak kurumsal imkân ve yetkinlikler verimli ve sürdürülebilir bir şekilde geliştirilecektir.							
Hedef 3.5	İklim değişikliğinin olumsuz etkilerini azaltmak ve çevresel sürdürülebilirliği sağlamak için tasarruflar ve birerlik kapsamında enerji verimliliği artırılacaktır.							
PG NO	Performans Göstergeleri	Hedef Etkisi (%)	Başlangıç Değeri	2024 Hedef	2025 Hedef	2026 Hedef	2027 Hedef	2028 Hedef
PG 3.5.1	Elektrik tüketim miktarı (kw)	25	20	18	16	14	12	10
PG 3.5.2	Sut tüketim miktarı (m3)	25	20	18	16	14	12	10
PG 3.5.3	Doğalgaz/akaryakıt/kömür tüketim miktarı (m3/lt/kg)	25	20	18	16	14	12	10
PG 3.5.4	Temiz ve sürdürülebilir enerji kaynaklarından sağlanan enerji miktarı (kw)	25	0	0	0	0	0	0
Stratejiler	S1. Okul elektrik, su ve yakıt tüketim miktarı ve tutarları izlenerek tüketimi artıran unsurlar araştırılacak ve verimliliği artıracak tedbirler alınacaktır. S2. Tasarruflar kapsamında enerji verimliliği ile ilgili farkındalık çalışmaları yapılacaktır. S3. Enerji tasarrufunun sağlanması için atölye ve laboratuvarlarda tedbir alınması yönünde çalışmalar yapılacaktır. S4. Enerji tasarrufu yönelik proje geliştirilecektir. S5. Temiz ve sürdürülebilir enerji kaynaklarından daha fazla yararlanmak için çalışmalar yapılacaktır.							

4.4. Stratejilerin Belirlenmesi

Stratejiler, okul/kurumun hedeflerine nasıl ulařılacađını gsteren kararlar btndr. İyi belirlenmiř stratejiler olmaksızın hedefleri etkili bir biimde uygulamaya geirmek mmkn deđildir. Stratejiler, hedeflere ynelik belirlenir. Bir hedef iin alternatif stratejiler deđerlendirilerek bunlar arasından en fazla beř tanesine planda yer verilir. Stratejiler oluřturulurken okul/kurumun kaynakları ve farklı alanlardaki yetkinliđi gz nnde bulundurulur. Stratejiler, hedeflerin hangi faaliyetlerle uygulamaya geirileceđinin erevesini izer.

Stratejiler oluřturulurken cevaplanması gereken sorular:

- Hedeflere ulařmada karřılařılabilecek sorunlar nelerdir?
- Hedeflere ulařmak iin izlenebilecek alternatif yol ve yntemler nelerdir?
- Alternatiflerin maliyetleri ile olumlu ve olumsuz ynleri nelerdir?

4.5. Maliyetlendirme

Stratejik planda belirlenen hedeflerin plan dnemi iin tahmini maliyeti tespit edilmiřtir. Hedeflere plan dneminden nce eriřilmesi n grlmediđinden 5 yıllık bir zaman dilimini kapsamıřtır. Hesaplamalar yapılırken ilk  yıl iin harcamalara iliřkin olarak Orta Vadeli Program (OVP) 2024 2026'da yer alan enflasyon artıř oranı baz alınmıřtır. (2024 %33, 2025 % 15, 2026 % 8,5) Son iki yıl ise aritmetik artıř oranıyla tahmin edilmiřtir.

Tablo 43. Tahmini Maliyet Tablosu

	2024	2025	2026	2027	2028	Toplam Maliyet
Amaç 1	Öğrencilerine eğitim ve öğretime etkin katılımlarıyla süreci tamamlamalarını sağlamak.					
Hedef 1	0	0	1.999	3.218	4.569	9.786
Hedef 2	0	0	1.076	1.733	2.460	5.269
Hedef 3	0	0	13.837	22.278	31.635	67.750
Hedef 4	0	0	13.837	22.278	31.635	67.750
Amaç 2	Ulusal ve uluslararası alanda mesleki yeterliliği ile kabul gören, mesleki değerlere sahip, yaratıcı, yenilikçi, girişimci, üretken, ekonomiyedeğer katan ehil işgücü yetiştirilmesi sağlanacaktır.					
Hedef 1	0	0	35.055	56.438	80.142	171.634
Hedef 2	0	0	4.920	7.921	11.248	24.089
Hedef 3	0	0	3.690	5.941	8.436	18.067
Hedef 4	0	0	1.845	2.970	4.218	9.033
Hedef 5	0	0	15.990	25.744	36.556	78.289
Amaç 3	Okulun amaçlarının ulaştırılmasını sağlayacak kurumsal imkân ve yetkinlikler verimlivesürdürülebilir bir şekilde geliştirilecektir.					
Hedef 1	0	0	461	743	1.054	2.258
Hedef 2	0	0	461	743	1.054	2.258
Hedef 3	0	0	8.302	13.367	18.981	40.650
Hedef 4	0	0	2.306	3.713	5.272	11.292
Amaç 4						
Hedef 1	0	0	769	1.238	1.757	3.764
Hedef 2	0	0	14.452	23.268	33.041	70.761
Hedef 3	0	0	154	248	351	753
Amaç 5						
Hedef 1	0	0	12.684	20.422	28.999	62.104
Hedef 2	0	0	6.534	10.520	14.939	31.993
Amaç 6						
Hedef 1	0	0	25.215	40.596	57.646	123.456

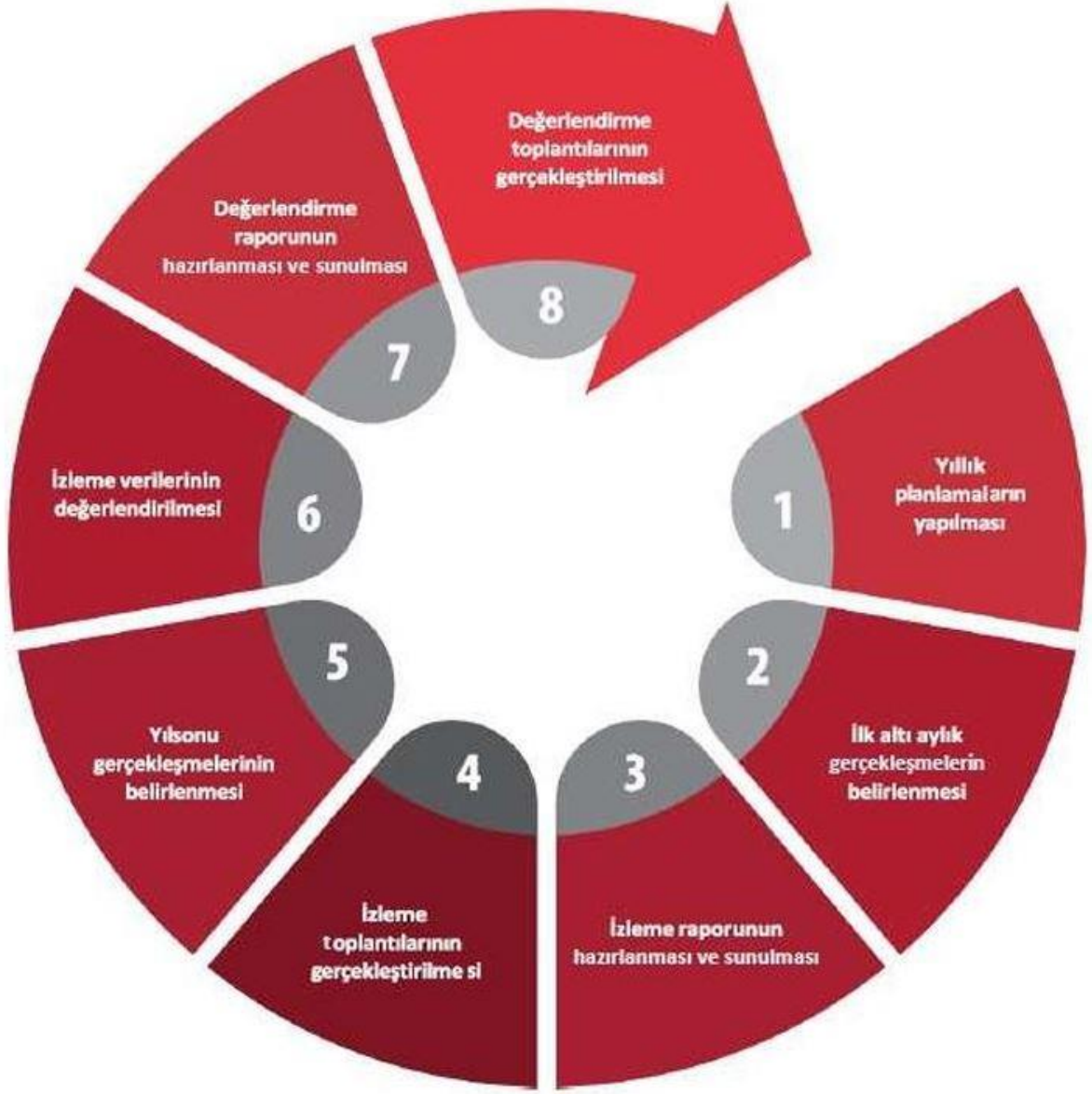
Hedef 2	0	0	56.733	91.340	129.703	277.776
Hedef 3	0	0	37.822	60.893	86.469	185.184
Genel Yönetim Giderleri	100.000	100.000	100,628	162,011	230.056	492.695
TOPLAM	421.825	565.250	768.740	1237,671	1757.493	4750.981

5. İZLEME VE DEĞERLENDİRME

İzleme ve değerlendirme sürecinin işleyişi ana hatları ile aşağıdaki şekilde özetlenmiştir: 2024-2028 Stratejik Planı'nda yer alan performans göstergelerinin gerçekleşme durumlarının tespiti yılda iki kez yapılacaktır. Ara izleme olarak nitelendirilebilecek yılın ilk altı aylık dönemini kapsayan birinci izleme kapsamında tüm amaç sorumluları, sorumlu oldukları göstergelerle ilgili gerçekleşme durumlarına ilişkin veriler "Stratejik Plan Sorumlu Müdür Yardımcısı" tarafından toplanarak performans hedeflerinin gerçekleşme durumları hakkında hazırlanan "Stratejik Plan İzleme Değerlendirme Raporu" okul müdürüne sunularak paydaşlarla paylaşılacaktır. Bu aşamada amaç; varsa öncelikle yıllık hedefler olmak üzere, hedeflere ulaşılmasının önündeki engelleri ve riskleri belirlemek ve yıllık hedeflere ulaşmasını sağlamak üzere gerekli görülebilecek tedbirlerin alınmasıdır.

2024-2028 Stratejik Planı İzleme ve Değerlendirme Modeli





Stratejik Plan EkibiBilgileri		
AdıSoyadı	Ünvanı	İmzası
Ayşe ÖZDEMİR	MüdürYardımcısı	
Özge KOPARAN	Öğretmen	
Meltem ÖZEN	Rehber Öğretmen	
Selman OKUDAN	Öğretmen	
Melike Duygu SELİKOĞLU	Öğretmen	
Mustafa ÇOBAN	Öğretmen	